

МИНИСТЕРСТВО КУЛЬТУРЫ РЕСПУБЛИКИ ДАГЕСТАН
ГБУ РД "ДЕРБЕНТСКИЙ ГОСУДАРСТВЕННЫЙ ИСТОРИКО-АРХИТЕКТУРНЫЙ
И АРХЕОЛОГИЧЕСКИЙ МУЗЕЙ-ЗАПОВЕДНИК"



Дербентский

МУЗЕЙ-ЗАПОВЕДНИК

ВСЕРОССИЙСКАЯ НАУЧНО-ПРАКТИЧЕСКАЯ КОНФЕРЕНЦИЯ

«МУЗЕЙ И НАСЛЕДИЕ. МУЗЕИ В ПРОСТРАНСТВЕ КУЛЬТУРЫ ДРЕВНИХ И ИСТОРИЧЕСКИХ ГОРОДОВ И ПОСЕЛЕНИЙ»

10 октября 2024

г.Дербент

Министерство культуры Республики Дагестан
ГБУ РД «Дербентский государственный историко-
архитектурный и археологический музей-заповедник»

ВСЕРОССИЙСКАЯ
НАУЧНО-ПРАКТИЧЕСКАЯ КОНФЕРЕНЦИЯ

**«МУЗЕЙ И НАСЛЕДИЕ.
МУЗЕИ В ПРОСТРАНСТВЕ КУЛЬТУРЫ
ДРЕВНИХ И ИСТОРИЧЕСКИХ ГОРОДОВ
И ПОСЕЛЕНИЙ»**

ДОКЛАДЫ ВСЕРОССИЙСКОЙ
НАУЧНО-ПРАКТИЧЕСКОЙ КОНФЕРЕНЦИИ
10 октября 2024 г.

ДЕРБЕНТ • 2024

ББК 80.7+81.411.2
УДК 80/81+811.161.1
М-89

Ф. Б. Алиев,
заведующий отделом археологии
ГБУ РД «Дербентский государственный
историко-архитектурный и археологический
музей-заповедник»

М-89 «Музей и наследие. Музеи в пространстве культуры древних и исторических городов и поселений»: Доклады всероссийской научно-практической конференции. 10 октября 2024 г. – Махачкала: ИЦ «Мастер» (ИП Дидковская Н.В.), 2024 – 76 с. илл. (Министерство культуры Республики Дагестан. ГБУ РД «Дербентский государственный историко-архитектурный и археологический музей-заповедник»).

ББК 80.7+81.411.2
УДК 80/81+811.161.1
М-89

ISBN 978-5-6051120-0-6

© ГБУ РД «Дербентский
государственный историко-
архитектурный и
археологический музей-
заповедник», 2024 г.
© Авторы статей, 2024 г.
© ИЦ «Мастер», 2024 г.

Краткий обзор коллекций керамических археологических находок по раскопам в округе Дербента

Аннотация:

История археологических исследований на территории Дербента насчитывает более 50 лет. За этот период учёными разных уровней был рассмотрен широкий спектр находок следов человеческого существования на данной территории. Среди находок особый интерес вызывает керамический материал, которому более пяти тысяч лет. В результате кропотливой работы удалось изучить и сохранить более 130 тысяч находок, находящихся на хранении Дербентского музея-заповедника. Изучение истории города продолжается, и керамический материал выступает в качестве индикатора при определении возраста и наименовании рассматриваемого периода истории.

Ключевые слова:

Археологические находки, керамика Дербента, классификация артефактов.

A brief overview of the collections of ceramic archaeological finds from excavations in the Derbent district

Abstract:

The history of archaeological research on the territory of Derbent dates back more than 50 years. During this period, scientists of different levels have considered a wide range of finds of traces of human existence in this area. Of particular interest among the finds is the ceramic material, which is more than 5,000 years old. As a result of painstaking work, it was possible to study and preserve more than 130 thousand finds in the custody of the

Derbent Museum-Reserve. The study of the history of the city continues, and the ceramic material acts as an indicator in determining the age and name of the period of history under consideration.

Key words:

Archaeological finds, ceramics of Derbent, classification of artifacts.

История археологии в Дербенте берёт своё начало с 1971 г., когда широкомасштабные археологические работы, проходившие вплоть до 1995 г., заложил известный археолог-кавказовед, заслуженный деятель российской науки, профессор Александр Абакарович Кудрявцев. Он сформировал, и 25 лет возглавлял Дербентскую археологическую экспедицию Дагестанского филиала АН СССР (ныне – Дагестанский федеральный исследовательский центр РАН), далее продолжил дело своего наставника – профессор Муртазали Серажутдинович Гаджиев, который сегодня возглавляет Дербентскую археологическую экспедицию. Хотя профессор Кудрявцев и многие другие учёные приложили немало научных знаний в дело изучения древней истории Дербента.

Также в течение многих лет сотрудники ДМЗ прилагают немало усилий для сбора, восстановления, сохранения и экспонирования мельчайших фрагментов археологических материалов, из которых складываются уникальные артефакты истории.

Таким образом, за 53-летний период археологических исследований на территории Дербента имеется более сорока раскопов и более 130 тысяч находок, хранящихся в фондах Дербентского музея-заповедника.

На заповедной территории Дербента в большей степени проводятся охранно-спасательные археологические мероприятия, хотя стационарные, многолетние с открытым листом дают основательный археологический материал, который в последующем ложится в основы научных открытий.

Первые стационарные изучения ранее не исследованных районов Дербента оказались особо плодотворны, и дали основания предполагать о нахождении здесь древних архитектурных сооружений в старой части города. Вместе с тем любые другие исследования сопровождались насыщенными находками керамического материала, а в дальнейших находках керамика позволяла ориентироваться в историческом пространстве разных уровней заглупления проводимых археологических исследований.

Достижения научных открытий были отмечены Международной организацией ЮНЕСКО, а историческая часть в 2003 г. была включена в список Всемирного культурного наследия.

Президент В.В. Путин издал Указ от 21 ноября 2012 г. «О признании исследовательских результатов...» и официально подтвердил статус, как самого древнего города России, где было поручено отметить в 2015 г. юбилей города.

По предположениям учёных, Дербенту более пяти тысяч лет.

Для удобства позиционирования археологических коллекций их целесообразно классифицировать по названиям хронологических рамок их принадлежности. Хотя хозяйственно-бытовое предназначение имеет широкий спектр, их сфера применения очевидна. Так, в практике датирования принято подразделять следующие наименования:

- Ранний бронзовый век – самый ранний период истории поселения, рубеж IV–III тыс. до н. э. Среди керамических находок преобладает тарная посуда, лепные формы керамики из неоднородного материала изготовления, что свидетельствует о приспособлении к первобытным условиям существования.
- Албано-сарматский период – охватывает III в. до н. э. – IV в. н. э., керамические изделия заметно усовершенствованы, горловина кувшина получила сдавленный слив, что говорит о приспособлении к специальному применению хозяйственно-бытовых предметов, а другие сосуды обрели смысловое изменение и получили название зооморфного типа.
- Сасанидский период – занимает V–VII вв. н. э., время строительства грандиозных фортификационных сооружений на Дербентском холме. Керамическая посуда в этот период украшается ярко-красным ангобом, в раскопах часто встречаются большие тарные сосуды, именуемые «хум», появляются керамические сковородки, грубые горшки явно лепных форм, кубки, чётко понятные кухонные предметы – тарелки, керамические противни.
- Арабский период вошёл в историю Дербента в VIII–X вв. и ознаменован резким изменением подхода к изготовлению как бытовой керамической утвари, так и других хозяйственных предметов. В первую очередь в этот период отмечается распространение производства глазурованной посуды, а также ранее не виданных керамических труб. Археологами было обнаружено огромное количество импортных поливных керамических изделий с росписью из ближневосточных центров – Рей, Багдад.
- Сельджукский период «Дербентское эмиратство» – XI–XIII вв. в археологических слоях встречаются уже более преобразённые предметы керамического производства: белоглиняная и сероглиняная керамика с лощением или налепами, гравированная неполивная по-

суда, крупные блюда, керамические поделки – это необычные многофункциональные сфероконусы, чираги, керамическая свистулька.

Как видим, керамический материал получил широкий спектр применения. Сегодня изучение истории города не прекращается, по-прежнему керамика является основным археологическим материалом, помогающим охарактеризовать тот или иной период, и является своего рода индикатором различных исторических процессов.

В завершение, возвращаясь к вопросу археологических находок, хотелось бы отметить, что сегодня на территории музея-заповедника возобновлены раскопки с июня 2024 г. под № XXVIII на территории цитадели Нарын-кала вокруг федерального памятника крестово-купольного архитектурного сооружения. Раскопки проводит Институт археологии РАН под руководством известного археолога, кандидата исторических наук, Коваль Владимира Юрьевича. Раскрытый слой достиг только XVII в., остальные подробности ещё нам станут известны после детального исследования специалистами Института археологии РАН.

Х. А. Алиханова,

Экскурсовод

**ГБУ РД «Дербентский государственный
историко-архитектурный и археологический
музей-заповедник»**

Методика и особенности проведения детской обзорной экскурсии

Аннотация:

В течение последних лет в стране встал вопрос о политике государства в области воспитания молодого поколения, важной частью которого является дополнительное или внешкольное образование. Организовать познавательную-исследовательскую деятельность средствами совместных проектов с воспитанниками возможно с помощью музейной педагогики. Посещение музеев, выставок очень важны для расширения кругозора детей, открытия новых возможностей самостоятельной исследовательской деятельности, стимуляции интереса к книгам и обучению.

Ключевые слова:

Детская экскурсия, живой диалог, дети, учащиеся, техники, правила.

Methodology and features of conducting a children's sightseeing tour

Abstract:

In recent years, the country has raised the question of state policy in the field of education of the younger generation, an important part of which is additional or extracurricular education. It is possible to organize educational and research activities by means of joint projects with pupils with the help of museum pedagogy. Visits to museums and exhibitions are very important for expanding the horizons of children, opening up new opportunities for independent research, stimulating interest in books and learning.

Key words:

Children's excursion, live dialogue, children, students, techniques, rules.

В ходе составления детской обзорной экскурсии по цитадели Нарын-кала я применила весь свой ранее приобретённый опыт и знания педагога. Ведь экскурсия с точки зрения педагогики – форма работы с детьми, с помощью которой можно достичь сразу несколько педагогических целей. Информация, у которой есть демонстрационное подкрепление, запоминается и усваивается намного эффективнее. Школьник стремится самостоятельно выяснить суть явления, а его любознательность и активность позволяет расширить кругозор и мышление.

Что же натолкнуло меня на составление данной экскурсии?

Работая на площадке цитадели «Нарын-кала» с разной возрастной группой, у меня возникла идея в составлении авторской экскурсии с учётом возрастных интересов, индивидуального подхода к каждому участнику – школьнику младшего и начального этапа, а также среднего звена.

Основной идеей данной работы является то, что я через преемственность пытаюсь вовлечь уже с самого начала ребёнка в диалог, зажечь искру в глазах, так как площадь цитадели немаленькая, и порой, детям сложно до конца сосредоточено слушать экскурсовода.

Экскурсия строится по заданному сценарию, однако это не лишает её свободы, ведь в хорошей качественной экскурсии всегда найдётся место для живой беседы между экскурсоводом и слушателями. Одним из важнейших навыков квалифицированного экскурсовода является умение действовать по ситуации. Основной принцип организации экскурсий – максимальная безопасность и комфорт ребёнка. Экскурсовод имеет не только квалификацию и опыт, но и работает с детьми с любовью, увлечённостью, заботой и творческим подходом.

Экскурсия требует основательной подготовки. Работа начинается с формулировки темы, определения целей и задач, составления библиографии вопроса, работы с базой первоисточников. Далее проводится работа с экспозицией: отбираются интересующие экспонаты, разрабатывается маршрут экскурсии, определяются её структурные части, изучаются сведения о предметах на основе фондовой документации, вырабатываются оптимальные методы представления экспонатов, определяются логические связи между объектами и возможности перехода в процессе экскурсии от одного экспоната к другому.

Важно и то, как мы произносим текст. Он должен быть выучен наизусть, но и этого мало. Экскурсия – не произнесение текста, а рассказ.

Длительность экскурсии соответствует установленным нормам. Общая продолжительность всей обзорной экскурсии для детей и подростков не превышает 40–45 минут.

При составлении самой экскурсии я понимала, что её необходимо максимально облегчить для детской группы, но, и в то же время сделать полной в содержательном плане.

Приступая к описанию экскурсии, хочется отметить, что важная роль мною была уделена начальному этапу.

Основные задачи начального этапа:

1. Организовать и сгруппировать учащихся.
2. Описать правила поведения на территории цитадели (так как он является музеем «под открытым небом»).
3. Настроить на то, что на экскурсии будет не только весело, увлекательно, но и познавательно. Сама экскурсия строится в основном на создании мной условий для живого диалога.
4. «Разжечь» в глазах ребят живой интерес к самой экскурсии (показываю вопросы викторины в конце экскурсии – для каждой возрастной категории учащихся составляется определённый перечень вопросов).

Дети, на самом деле, большие помощники, тут я им сообщаю, что без их помощи никак не справлюсь и даю понять, что сегодня каждый из них может себя почувствовать героем. Если ребята на экскурсии без родителей, лишь с одним сопровождающим, они могут проявить себя самостоятельными и ответственными.

Приступая уже к рассказу экскурсии, первым делом показываю флаги России и Республики Дагестан, считаю необходимым развивать у будущего поколения даже на небольшой обзорной экскурсии патриотический настрой и любовь к большой и малой родине.

Затем знакомлю ребят с гербом Дербента и небольшим стихотворением, посвящённым самому древнему, но величественному городу.

И после отправляемся в небольшое, но очень увлекательное путешествие по «Изящной», «Красивой» цитадели «Нарын-кала».

Разрабатывая экскурсионный маршрут по площадке цитадели, мною были использованы:

- элементы квест-экскурсии;
- загадки;
- техники: «вопрос-ответ», «миф-правда»;
- техника: «прикоснись руками к истории»;
- техника: «до и после»;
- использование планшета, портфолио, карточек с заданиями делает экскурсию более насыщенной и привлекательной.
- Все задания между собой связаны и должны привести к достижению результата.

В завершении самой экскурсии провожу небольшой опрос-викторину. Это поможет закрепить материал по основным объектам цитадели Нарын-кала и по некоторым историческим событиям многовекового города. Обязательно учитывается формулировка вопроса в соответствии с возрастом учащихся.

В конце рекомендуется предусмотреть какие-то призы, пусть символические, но дети это любят.

Выбирается самое красивое место для фото. Говорю ребятам, что эта фотография займёт особенное место в моей фотогалерее, так как они сегодня были моей самой лучшей группой.

Искренняя радость в глазах, тёплые объятия, слова благодарности без лести являются лучшим завершением моей работы.

В составлении самой экскурсии мне была оказана немаловажная помощь со стороны сотрудников нашего музея. Были использованы задания из квест-экскурсии методиста экскурсионного отдела Темирхановой Диляры Т.

Выражаю вам, друзья, огромную благодарность за внимание! До новых встреч!

Н. Э. Аскендерова,
Научный сотрудник
ГБУ «Музей истории мировых культур и религий» (Дербент)

История города в музейных проектах

Аннотация:

Статья посвящена музейным проектам, которые способствуют поиску уникального образа для города и его популяризации среди местных жителей и туристов.

Особое значение придаётся высокотехнологичному оборудованию, которое представляет в музейной деятельности новую форму передачи информационного материала, дополнительно стимулируя интерес к истории и культуре того или иного региона.

Ключевые слова:

Музейный проект, история города, высокие технологии, межпоколенческая связь, социокультурное пространство.

History of the city in museum projects

Abstract:

The article is devoted to museum projects that contribute to the search for a unique image for the city and its popularization among local residents and tourists. Special importance is attached to high-tech equipment, which represents a new form of transmission of information in museum activities, further stimulating interest in the history and culture of a particular region.

Key words:

Museum project, city history, high technologies, intergenerational communication, socio-cultural space.

Социокультурное пространство современного города представляет собой динамично развивающуюся среду (даже если город и отличается древней историей), стимулируя тенденции, связанные с сохранением нравственных ценностей и другими важными аспектами жизни обще-

ства.

Актуальной проблемой развития провинциального города является поиск собственного уникального образа.

Древним городам особенность придаёт их туристическая привлекательность, накладывающая на музейное сообщество дополнительные требования, обуславливающие поиск новых, инновационных форм для межпоколенческой передачи накопленного культурно-исторического капитала.

Отвечая на вызовы современности, музеям приходится изменяться, встраиваться в динамику развития города, расширять свои границы за пределы экспозиционных форм работы, предоставлять свои ресурсы для креативного самовыражения современного города с учётом региональной специфики.

В Музее истории мировых культур и религий при разработке проектов используются, кроме традиционных форм работы, также и инновационные возможности, которые предоставляет современное высокотехнологичное оборудование, что значительно повышает интерес со стороны молодёжи и туристов к музейной экспозиции, а также культурно-историческим объектам, расположенным на территории Дербента и Дербентского района, информация о которых подаётся в необычной форме.

Одним из таких эффективных проектов, который приобрёл большую популярность как у местных жителей, так и у гостей региона является проект «Открытые храмы. Дом Бога. Места Силы».

Основа данного проекта – методические разработки, ориентированные на знакомство как с экспонатами музейных коллекций, так и с религиозными учреждениями, расположенными на территории Дербента и Дербентского района. Таким образом, в программе совмещаются экспозиционно-выставочная, экскурсионная и просветительская деятельность.

В данный проект вошли десять маршрутов, конечным пунктом каждого из которых становилось то или иное культовое сооружение.

Проект предоставляет возможность познакомиться с историей храмов, их архитектурным обликом и внутренним убранством, а также пообщаться со священнослужителями, задача которых заключалась в том, чтобы рассказать об основных столпах того или иного вероучения и ответить на интересующие экскурсантов вопросы.

Люди получили уникальную возможность побывать в сакральном

месте, которое ранее было в силу известных причин им недоступно, и подробнее узнать о том, когда, кем он был построен, кто в нём служил в разные исторические периоды и т. д.

Данный проект открыл путь для создания специального контента «Дорога к храму. Прогулка по старым городским кварталам Дербента» на уникальной международной платформе *izi.TRAVEL*. Она предусматривает также использование аудиогuida при посещении непосредственно той или иной местности.

На его основе также был создан фотопроjekt «Сакральный атрибут с дополненной реальностью», который позволил выйти за рамки храмов, где в основном сосредоточены предметы, используемые во время богослужения, и рассказать о них с помощью фотографии.

Для фотосъёмки в основном были использованы те предметы, которые находятся в постоянной экспозиции Музея истории мировых культур и религий. Кроме одиночных изображений, были также созданы композиции, воссоединившие предметы, относящиеся к разным религиозным культурам: буддийской, иудейской, христианской и мусульманской.

Таким образом, была продемонстрирована их важность для тех, кто исповедует ту или иную религию, и одновременно общность некоторых смыслов.

Кроме того, на фотографиях запечатлены моменты богослужения, во время которых используется тот или иной сакральный атрибут, и при наведении смартфона картинка начинает оживать.

Ещё одной формой продолжения проекта «Открытые храмы» можно считать «Виар-360», позволяющий посредством высоких технологий совершать виртуальное путешествие в некоторые древние храмы, а также знаковые культурно-исторические объекты, расположенные в Дагестане, и познакомиться с их историей благодаря видеогиду.

Ещё один высокотехнологичный проект «МОДУС» (виртуальное представительство Санкт-Петербургского Государственного музея истории религий) реализуется в музее уже на протяжении нескольких лет.

Он направлен прежде всего на сохранение и популяризацию богатого историко-культурного наследия этноконфессиональных групп.

Большую популярность у разных возрастных категорий приобрели и разработанные музеем экскурсии-квесты, которые проходят как в стенах музея с использованием планшетов, так и вне его – в основном в старой части города. Данная форма работы позволяет участникам глубже окунуться в историю города, открыть для себя её неизведанные

страницы.

Особенно притягателен для участников квест, задания-загадки которого подаются в стихотворной форме. Сотрудниками музея специально разработан подобный квест по цитадели «Нарын-кала». Также данная форма работы применялась нами во время проведения урбанфеста «Дети в городе».

Ещё один проект «Город в лицах», проходящий в форме экскурсии, позволяет познакомиться с историей города и его культурой посредством обращения к биографии людей, которые здесь жили и внесли существенный вклад в его развитие – причём в разных областях.

Кроме того, город Дербент предстал перед зрителем ещё в одном музейном проекте «Дербент. Городские этюды» – выставке, представляющей собой своеобразный разговор о городе, его истории, культуре и людях на языке искусства.

Трое наставников и уникальных мастеров изобразительного искусства – Юсуп Ханмагомедов, Исхак Исхаков и Магомед Давудов – собрали группу талантливых учеников и поселились на какое-то время в старой части Дербента, чтобы запечатлеть эмоции от встречи с ним.

Церкви, мечети, синагога, значимые культурно-исторические памятники, узкие улочки магалов с их размеренным темпом жизни и уникальным бытом – всё это стало предметом художественного исследования авторов произведений.

В результате была создана серия графических работ, отличающихся совершенно новым взглядом на город, переживший тысячелетия.

Древний Дербент предстаёт в линиях, штрихах, различных точках, которые, объединяясь в единое целое, своеобразно передают его неповторимую атмосферу, призывая зрителя погрузиться в этот мир, где ещё много загадок и нераскрытых тайн, истоки которых теряются в веках.

И несмотря на то, что язык изобразительного искусства в графических произведениях лаконичен, сдержан и немногословен, всё же авторы наполнили свои работы некой сакральностью и духовностью, поскольку сам город подводит к этому, предлагая различные образы, уходящие корнями в прошлое и устремлённые в будущее.

Однако город – это не только архитектурные объекты: его характеризуют в немалой степени живущие здесь люди. Поэтому художники обратились к портретному жанру, изобразив как обычных жителей, несущих в себе особенный культурный генетический код, так и духовных лидеров конфессий, которые издавна получили здесь распространение.

На лицах священнослужителей заметен особый отпечаток, сопряжённый с мудростью и некоей глубокой философичностью, уверенностью в важности своей миссии по сохранению межнационального и межконфессионального мира на древней земле.

В заключение хотелось бы отметить, что музейные проекты позволяют в увлекательной форме передать историю города, в определённой степени помогают в создании его уникального образа и стимулируют как местных жителей, так и туристов к его изучению в разных аспектах.

История формирования коллекции работ Хамида Савкуева в фондах Северокавказского филиала Государственного музея востока

Аннотация:

В статье рассматривается история формирования коллекции произведений известного в России и за рубежом художника Хамида Савкуева в собрании Северокавказского филиала Государственного музея Востока. Тяга к архаичности, положенная на профессиональную школу, национальный колорит и современную стилистику, порождает необычные образы, воплощённые в суровой обобщённой форме с немногочисленными деталями и интересным композиционным построением в скульптуре, а также гармоничной, плотной в заполнении пространства, со светотеневой проработкой и монументальными образами в графике. Его произведения имеют культурную и художественную ценность. Экспонируясь в постоянной экспозиции и временных выставках, они неизменно притягивают к себе внимание зрителей профессионализмом и мастерством, интересным композиционным и стилистическим решением, пониманием материала, тем и образов, к которым обращаются.

Ключевые слова:

Хамид Савкуев, фонды филиала музея Востока, формирование коллекции.

The History Of The Formation Of The Collection Of Works By Hamid Savkuev in The Funds Of The North Caucasian Branch Of The State Museum Of The East

Abstract:

The article examines the history of the formation of the collection of works by the famous artist Hamid Savkuev in Russia and abroad in the collection of the North Caucasian branch of the State Museum of Oriental Art. The craving

for archaism, based on a professional school, national flavor and modern stylistics, generates unusual images embodied in a harsh generalized form with few details and interesting compositional construction in sculpture, as well as harmonious, dense in filling space, with chiaroscuro elaboration and monumental images in graphics. His works have cultural and artistic value. Being exhibited in permanent exhibitions and temporary exhibitions, they invariably attract the attention of the audience with their professionalism and skill, interesting compositional and stylistic solutions, understanding of the material, themes and images they address.

Key words:

Hamid Savkuev, funds of the branch of the Museum of the East, the formation of the collection.

На сегодняшний день в фонде Северокавказского филиала Государственного музея Востока «Живописи, графики и скульптуры» хранится 1365 работ изобразительного искусства. Значительный объём коллекции составляют живопись и графика. Авторы – именитые мастера юга России (Имам-Али Халилов, Теучеж Кат, Феликс Петуващ, Руслан Цримов, Эдуард Мазло, Герман Паштов, Батраз Дзиов, Александр Рубец и др.), таких городов, как Москва, Санкт-Петербург, Кострома, Магадан, Уфа, Южно-Сахалинск, Волгоград, Элиста, Новокузнецк (Зураб Церетели, Константин Худяков, Азам Атаханов, Николай Ротко, Доржи Пурбуев и др.), а также зарубежных стран – Абхазии, Сирии, Израиля, Польши, Германии, Франции, Словакии, Болгарии, Туркмении, Киргизии, Испании, Казахстана (Батал Джапуа, Омар Аднан, Ле Брюман, Махмуд Туркий, Рами Меир и др.). Эти художники имеют награды, звания и премии. Их работы экспонировались на крупных выставках, публиковались в монографиях, каталогах и других изданиях [1, с. 4].

В музейном собрании работы мастеров, чья творческая деятельность тесно связана с историческим и культурным прошлым народов Кавказа. Среди них особый интерес представляют одиннадцать произведений Хамида Савкуева – известного художника-монументалиста, академика Санкт-Петербургской академии художеств имени И. Репина, члена-корреспондента Российской академии художеств, народного художника Кабардино-Балкарской республики [2].

Коллекция его предметов в музее начала формироваться с 2012 г. – тогда поступил первый предмет – скульптура «Постриженная овечка», ставшая ценным вкладом в музейный фонд. В 2023 г. состоялось новое поступление – фонды музея пополнились девятью графическими

листами, выполненными в технике офорт, в которых в статичных монументальных образах предстали персонажи нартского эпоса: Сосруко, Тотреш, Горгоныж, Куйцук, Сатаней, Барымбух. В 2024 г. состоялась персональная выставка мастера «Заом итарихъ» в стенах Северокавказского филиала Государственного музея Востока, и в его фонды поступает известная скульптура «Мать-заступница», воплотившая в себе собирательный образ матери, готовой встать на защиту не только своего, но и любого другого ребёнка.

Кандидат искусствоведения, профессор кафедры русского искусства академии им. И. Е. Репина, заслуженный деятель искусства Н. С. Кутейникова отметила, что индивидуальную манеру художника характеризуют «оригинальность композиционного мышления, крупный план, чёткость рисунка, активность светотени, сложное и динамичное сплетение объёмов, плотное заполнение» [3, с. 7] пространства, внимание к деталям.

Продолжая традиции русской академической школы, художник очень тонко, грамотно и профессионально в произведениях передаёт национальный колорит. Природа, быт, традиции, а также культурные, духовные и патриотические ценности Кавказа у мастера трансформируются в сложную эпическую летопись, а действия людей – в ритуальные обряды, стоящие вне времени. И можно искать и находить параллели с эпохой Ренессанса в его полотнах [4], как это делают многие искусствоведы, но сам он отождествляет своё творчество с архаикой, прочно опирающейся на этническую идентичность.

Такова, например, скульптура «Постриженная овечка» (илл. 1.). Она



Илл. 1.
Савкуев Х. В.
Постриженная овечка.
г. Санкт-Петербург.
2009 г.
Бронза, литьё.
15x41x18 см.
Из собрания
Северокавказского филиала
Государственного музея
Востока



Илл. 2. Савкуев Х. В.
Мать-заступница.
г. Санкт-Петербург
2005 г. Бронза, литьё.
66x51,5x16,5 см.
Из собрания
Северокавказского
филиала
Государственного музея
Востока

заняла видное место в постоянной экспозиции, привлекая и радуя посетителей сочетанием пластичности форм с чёткостью линий и строгостью силуэта животного. Искусствовед Ф. Х. Сулейманова отметила: «... чутко следуя природе, художник тонко передаёт состояние животного после осенней ритуальной стрижки, а найденная автором мера обобщения формы, как и роль немногочисленных деталей, сообщают образу естественность и неповторимость» [1, с. 18–19].

Станковая скульптура привлекает гармонией в композиционном решении и уравновешенности пластических объёмов. Деликатное соотношение пропорций более тяжеловесной правой половины и облегчённой левой сопоставляется с горизонталью ровно положенного тела, с вертикалями высвободившейся от оков ноги животного, его шеи и головы. Мягкие текучие линии контуров фигуры гармонично сочетаются с некоторой резкостью отдельных элементов, таких как ве-

рёвка, связывающая копыта животного, вымя, угловатые конечности, форма глаз и др.

Несмотря на малый размер, скульптурный образ смотрится монументально и архаично, выявляя особый почерк и стиль, которые руководят художником, направляют его творческую руку и воображение, определяют образы и подходящую форму, облачённую в современную художественную конфигурацию.

Явственное определение лицевой стороны не лишает работу прелести и очарования круговой скульптуры, призывая насладиться профессиональной рукой мастера, который не только точно понимает форму, им создаваемую, но и материал, в котором эта форма воплощается.

В пластическом решении скульптуры «Мать-заступница» (илл. 2) важную роль играет формирование объёмов. Игра света и тени на поверхности произведения отчётливо выделяет детские силуэты, острые женские колени, черты лица. На матери традиционное платье сае с поддетой под низ кольчугой дополняет образ защитницы бармица с мисюркой. Как непоколебимое изваяние крепкой стеной (что считается из плоскостного её воспроизведения) она стоит на защите самых слабых и незащищенных, давая им шанс прорасти из молодого ростка в крепкое растение, возвращённое на плодородной почве родной земли.

Тонкие изящные материнские руки нежно покоятся на покрытых головах близстоящих детей. Её тонкая фигура уподоблена железному пруту; лицо, черты которого напоминают казахские, полно молитвенного умиротворения.

Работа строится по законам симметрии и уподоблена равнобедренному треугольнику. В его вершине – птичка на шлеме-шапочке, в углах основания – углы подола платья, в «фундаменте» геометрической фигуры – многочисленные ноги (матери и детей). Линии, тянущиеся от нижних углов треугольника, концентрируются в центре живота женщины как средоточия человеческой жизни и силы. Идея поддерживается и тонкими линиями, идущими от подола платья вверх к горловине и пересекающихся с перпендикулярной линией шва на поясе.

Строгость линий смягчается покатостью в шее и плечах, обтекаемых очертаниях детских голов, боковых линиях костюма, складках ткани в рукавах и кистях рук. Плечи хоть и выделяются резкими суставами, но тоже переданы округлыми линиями, повторяя своими формами внутреннюю сторону руки.

Имитация спрятанных под платьем детских фигурок дана не бесформенными объёмами – мастер имитирует маленькие человеческие формы

со своими пропорциями. Композиционно каждой такой фигуре соответствует растительный орнамент на подоле платья, символизируя новую жизнь, уже крепко вросшую своими корнями в родную землю.

Воспроизведённая в графике тема нартского эпоса для художника не случайна и является особым и неизменным источником вдохновения. Хамид Владимирович считает его основополагающим фольклорным памятником во взаимоотношении с окружающим миром, помогающим в постижении народного духа, особенностей его быта и культуры, несущим в себе огромный опыт нравственности. Он не столько памятник прошлого, сколько ежедневно творящееся и развивающееся явление, без которого дальнейшее существование и развитие народа невозможно [5]. Вероятно, в этом кроется причина того, что мастер не стремится к дословному иллюстрированию эпических текстов, но ведёт собственное размышление и повествование.

Воплощая задуманную тему, автор стремился передать «атмосферу» сказаний, героический дух персонажей, борющихся со злом в разных её проявлениях. Работа привела к масштабному книжному проекту «Нарты. Адыгский героический эпос» издательства «Вита Нова», вместившему почти 150 графических произведений.

Небольшой прямоугольный формат офортов (30x21 см.) удобен для восприятия, а сюжет определяет суровый стиль графики. Сопоставление крупных фигур с панорамным и пустынным пейзажем становится «формальным приёмом» [6], который, по мнению Галины Тулузаковой, служит для расстановки акцентов, «и пейзаж также значим, как и центральные образы» [6]. Так, старые деревья, трава, горы, реки – излюбленные образы родного края, а камни, являющиеся в большинстве работ основным фоном композиции, – не только память о реке Лескен, но и символы постоянства, вечности.

В едином стилизованном пространстве пейзажа возникают горы, деревья, вода, трава, камни, соединившиеся в единый образ, они играют важную роль в создании общего настроения, соответствующее состоянию героев и событиям, в них изображённым.

Но главное место в своих работах художник отводит нартам, олицетворяющим этнические, национально-культурные традиции, у которых индивидуальность характеров и эмоциональность легко считать по лицам и позам. Крупный план и статика становятся ведущим композиционным приёмом, а сюжеты напоминают стоп-кадр из чёрно-белого кинофильма. Лица и позы нартов не лишены характера и эмоций. В работах нет ничего лишнего, каждый штрих, линия или пятно несёт свою смыс-



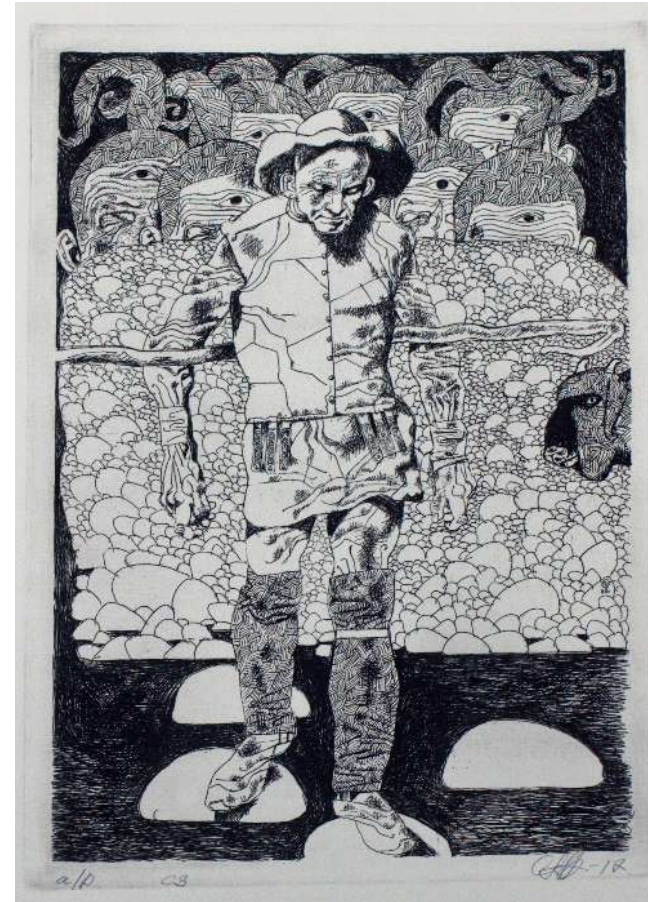
Илл. 3.
Савкуев Х. В. Лист 3.
Из иллюстраций к книге
«Нарты. Адыгский
героический эпос».
г. Санкт-
Петербург. 2017 г.
Бумага, офорт.
27х19,3 см.
Из собрания
Северокавказского
филиала
Государственного музея
Востока

ловую нагрузку, формируя задуманный образ [7].

Художник строит сюжет на контрастах белого и чёрного, прокладывает глубокие тени, активно работая с пятном, обращается к плотному хаотичному штриху. В изображении нартских персонажей отсутствует пафосность и кичливость, на спокойных сосредоточенных лицах нет страха. Каждый образ персонифицирован, продуман и тщательно проработан.

Таким предстаёт нарт Сосруко (Лист 3 из иллюстраций к книге «Нарты. Адыгский героический эпос») (илл. 3). Почти всё пространство листа заполнено лошадиными головами, фактурность которых достигается декоративным модулем из дугообразных линий (часто применяемый художником приём).

Две выделяющиеся белые лошадиные головы делят лист по диагонали на две части. В верхней половине – мастер изображает фигуру нарта,



Илл. 4.
Савкуев Х. В. Лист 8.
Из иллюстраций к книге
«Нарты. Адыгский
героический эпос».
г. Санкт-
Петербург. 2017 г.
Бумага, офорт.
27х19 см.
Из собрания
Северокавказского
филиала
Государственного музея
Востока

выступающего в роли табунщика; в нижней – Тхожея, занявшего передний план офорта насыщенным тёмным пятном. Обращаясь к эффекту монтажа, автор объединяет две временные линии: начиная осмотр работы с наездника, взгляд следует по направлению его рук, натягивающих поводья, и это движение побуждает взгляд следовать дальше в поисках отсутствующего скакуна. Этот приём призывает опустить взгляд ниже к плотно заштрихованной голове Тхожея, подчиняющейся движениям рук Сосруко. Он формирует иллюзию, что нарт уже оседлал своего в будущем верного спутника и друга.

В плавных очертаниях фигуры воина переданы уверенность, спокойствие и привычность в движениях, эмоциональная сдержанность, свойственная адыгам. В свободной экспрессивной манере штриха мастер также формирует интересный образ жеребёнка. И хоть по эпосу



*Илл. 5.
Савкуев Х. В. Лист 1.
Из иллюстраций к книге
«Нарты. Адыгский
героический эпос».
г. Санкт-
Петербург. 2017 г.
Бумага, офорт.
27,5x19,5 см.
Из собрания
Северокавказского
филиала
Государственного музея
Востока*

мы встречаем его: «– Вот этот плюгавенький?.. Да он никогда не станет настоящим конём!» [8, с. 79], но в его устремлённом взгляде, широко раскрытых ноздрях и пасти мастер показывает коня иным – прытким и нетерпеливым, готовым к действиям и подвигам с ярко выраженным экспрессивным характером. Сюжет офорта динамичен и раскрыт через сложное сплетение объёмов. Воин и жеребёнок в слаженном тандеме задают направление и темп сюжета.

Спокойствие и мужественность можно увидеть и в образе пастуха Куйцука (Лист 8 из иллюстраций к книге «Нарты. Адыгский героический эпос») (илл. 4). Гутов А. М. (доктор филологических наук, заслуженный деятель науки КБР, учёный-филолог, член Союза писателей РФ) о нём пишет следующее: «Он побеждает таких врагов, против которых

бессильны самые знаменитые нартты. Куйцук одерживает верх не благодаря воинским качествам, а своей находчивости и плутовству» [9, с. 23].

Пастух главной фигурой помещён в центре композиции, он идёт по большим камням навстречу зрителям через реку на фоне каменистого берега и великаньих голов. Посох за его спиной символизирует власть, полученную хитростью и смекалкой над великанами. Неприуждённость в позе добавляет фигуре схожести со странником или мудрецом. В свободном выразительном рисунке переданы размеренный и неторопливый шаг, опущенный под ноги сосредоточенный и задумчивый взгляд, лёгкая усталость, – всё это передаётся в опущенных голове, плечах и руках, а по изгибу губ можно прочесть удовлетворение от свершённого подвига.

Художник активно обращается к символам: голова быка напоминает о способах в достижении Куйцуком поставленных целей; братья-великаны показаны с одним открытым глазом, что даёт возможность сопоставить их с образами глупых иныжей, а спокойное течение реки говорит о мире и спокойствии, вновь пришедших в нартские земли.

Не менее интересны женские типы, среди которых особо выделяется Сатаней 1. В Листе 1 из иллюстраций к книге «Нарты. Адыгский героический эпос» (илл. 5) график на переднем плане изображает молодую женщину. В руках она гордо держит оплодотворённый камень, из которого в скорости появится нарт Сосруко. Босыми ногами прочно стоит она на каменистом берегу на фоне воды и каскадно возвышающейся горы, из-за которой смотрит корова – символ плодородия, изобилия и кормилицы, чей образ предстоит принять на себя Сатаней.

Всем своим корпусом женщина повёрнута направо, символизируя уверенное движение вперёд. Энергичными короткими штрихами мастер прокладывает глубокие тени, формируя объёмы в одежде, стройной фигуре, красивом, полном достоинства, лице, сильных, крепких руках, изображая на поверхности бумаги чарующий образ с волевым характером.

Таким образом, коллекция известного современного художника Хамида Савкуева, чьи «работы находятся в государственных музеях

¹ Согласно энциклопедии «Мифы народов мира», Сатаней – героиня адыгского нартского эпоса, мать и воспитательница Сосруко и других нарттов, их мудрая наставница и советчица, хозяйка и распорядительница всего нартского хозяйства, женщина неувядающей красоты. Сатаней – организатор, глава нартского общества, её авторитет непререкаем... Все важнейшие события в жизни нарттов свершаются при непосредственном её участии либо под её влиянием [10, 414].

и частных коллекциях России, Китая, Испании, Голландии, Германии и других стран» [11, с. 158] обогатила фонды Северокавказского филиала Государственного музея Востока. Влекомый архаикой мастер умело работает с материалом (бронза, офорт), легко наделяет образы эпичностью и монументальностью, сплетая воедино древность с современным видением и стилистикой, находя интересные композиционные решения и пластическую форму.

Опираясь на крепкую академическую школу, художник явственно и непринуждённо воплощает в предметах искусства образы соплеменников, фольклор, традиции и историю своего народа, удовлетворяя не только своё проявление идентичности, но и всеобщий интерес ценителей и любителей искусства. Его произведения привлекают внимание на выставках, побуждают к вдумчивому их прочтению, а также изучению не только самих предметов, но и творчества мастера.

Литература

1. Кук Ж. Х., Сулейманова Ф. Х. Произведения адыгских художников в собрании Северокавказского филиала Государственного музея Востока: история формирования коллекции, художественные стили и направления. // Образы, сюжеты, художественные направления в изобразительном искусстве: региональный аспект. Майкоп: Изд-во Магарин О. Г. 2020 г. 240 с. Хамид Савкуев. Постриженная овечка. URL: <https://orientmuseum-filial.ru/%D0%B2%D1> (Дата обращения: 31.05.24).
2. Кутейникова Н. С. Священные традиции не изживаются никогда // Хамид Савкуев. Живопись. Графика. Скульптура. Сборник. СПб: ООО «АРТИНДЕКС». 2009 г. 160 с.
3. Грачёва С. М. Ренессансные мотивы в изобразительном искусстве современных петербургских художников-академистов // Русское искусство XX–XXI веков. 2016. № 6. URL: <https://actual-art.org/files/sb/06/Gracheva.pdf> (Дата обращения: 20.11.2022).
4. Из архива Ильиной Е. А. Запись беседы с художником 20 апреля 2022 г.
5. Тулузакова Г. Хамид Савкуев. 2009. URL: <https://foto-progulki.ru/hamid-savkuev> (Дата обращения: 15.05.2022 г.).
6. Ильинова Е. А. Нартский эпос в творчестве Хамида Савкуева. Мир глазами черкесских художников. Майкоп: ООО «Электронные издательские технологии». 2022 г. URL: <https://www.elibrary.ru/item>.

[asp?id=50515467](https://www.elibrary.ru/item.asp?id=50515467) (Дата обращения: 22.08.2024 г.).

7. Нарты. Адыгский героический эпос. Сост., коммент., статья, общ. ред. А. М. Готов. СПб.: Вита нова. 2017. 632 с.
8. Готов. А. М. Поэтика и типология адыгского нартского эпоса. М.: Наука, Издательская фирма «Восточная литература». 1993. 207 с.
9. Мифы народов мира. Энциклопедия: в 2-х т./Гл. ред. С. А. Токарев. Т. 2. М.: Рос. Энциклопедия, 1997. 720 с.
10. Хамид Савкуев. Живопись. Графика. Скульптура. Сборник. СПб: ООО «АРТИНДЕКС». 2009 г. 160 с.

**К.С. Лучина,
Научный сотрудник
ГБУК ЛО «Староладожский историко-
архитектурный и археологический
музей-заповедник»
г. Старая Ладога**

Оживить прошлое: формирование историко-бытовой коллекции музея-заповедника «Старая Ладога» и открытие экспозиции о купечестве

Аннотация:

В статье рассматривается история и развитие историко-бытовой коллекции музея-заповедника «Старая Ладога» начиная с её зарождения в 1960-х гг. и заканчивая современными проектами. Статья рассматривает процесс воссоздания купеческого дома А.В. Калязина и открытия в нём экспозиции с условным названием «Новоладожское купечество конца XIX – начала XX веков». Планируется создание реконструкции интерьера дома среднего купечества, отражающего особенности повседневной жизни уездных купцов и сочетание элементов крестьянской и дворянской культуры. Подчёркивается значение сохранения культурного наследия, и обсуждаются пути привлечения интереса общества к истории через выставки и просветительскую деятельность музея.

Ключевые слова:

Музейная коллекция, краеведческая история, комплектование, предметы быта, экспозиция, купечество, интерьер, планировка.

Bringing the Past to Life: Formation of the Historical and Everyday Life Collection of the Staraya Ladoga Museum-Reserve and the Opening of an Exhibition on the Merchants

Abstract:

The article explores the history and evolution of the historical and household collection at the Staraya Ladoga Museum-Reserve, from its inception in the 1960s to the present day. It examines the process of reconstructing the merchant's house of A. V. Kalyazin and creating an exhibition in it entitled

«Novoladozhsky Merchants of the Late 19th and Early 20th Centuries». The goal is to recreate the interior of a middle-class merchant's home, showcasing the everyday life of provincial merchants and blending elements of peasant and noble cultures. The significance of preserving cultural heritage is stressed, as well as ways to engage the public in history through museum exhibitions and educational programs.

Key words:

Museum collection, local history, acquisition, household items, exposition, merchants, interior, layout.

Зародившись не позднее 753 г., Ладога прошла многовековую историю. В Средние века Ладога являлась ключевым центром на торговом пути, соединяющем север с югом и востоком. В это же время город имел оборонительную функцию. На его территории с конца IX в. по 1714 г. существовали укрепления, защищавшие город и границы русского государства [1]. В разные периоды на территории Ладоги располагались шесть монастырей. В XVIII – начале XX вв. в Старой Ладоге находились дворянские усадьбы (Михайловское, Успенское, Трусово и др.) и проживали купеческие семьи [2]. Большая часть населения состояла из крестьян [3, с. 14]. В советский период в селе работали и развивались колхозы и совхозы. Параллельно с этим шла реставрация древних памятников.

Идея создания музея в Старой Ладоге зародилась на рубеже XIX – XX вв., что было связано со взросшим интересом к древней истории Отечества. Однако первые экспозиции открылись 15 июля 1971 г. [4, с. 4]. В 1984 г. музей в Старой Ладоге получил статус историко-архитектурного и археологического музея-заповедника, включающего сохранившиеся памятники археологии и архитектуры.

Формирование музейной коллекции началось в конце 1960-х гг. (ещё до официального открытия музея). На 2024 г. в основном фонде музея хранится более 158 тысяч единиц.

Историко-бытовая (ранее этнографическая) коллекция являлась первой, которая стала пополняться предметами. Сейчас она насчитывает 4576 единиц хранения основного фонда и включает в себя предметы, использовавшиеся во всех сферах повседневной и хозяйственной жизни XVII – начала XXI вв. Предметы в коллекции делятся на три части по времени изготовления и бытования: дореволюционный (до 1917 г.), советский (1917–1991 гг.) и российский (после 1991 г.). Внутри дорево-

люционного периода предметы условно можно разделить на три категории, иллюстрирующие быт разных слоёв населения: крестьянский, купеческий и дворянский. В состав коллекции входят: столовая, кухонная и хозяйственная утварь, предметы хозяйственной деятельности, костюм и аксессуары, разновидности устройств и механизмов, игрушки, школьные и письменные принадлежности, средства передвижения и детали их конструкций, изделия военно-полевого быта.

Согласно концепции пополнения фонда музея, основным направлением комплектования историко-бытовой коллекции является сохранение краеведческой и мемориальной истории Ладogi (Старой Ладogi), Новолдожского уезда и Волховского района. Дополнительное направление – создание типологии предметов, которые иллюстрируют эволюцию, распространённость, территориальные особенности и деятельность заводов.

Комплектование коллекции осуществляется несколькими путями. Во-первых, изучаются онлайн-аукционы и ассортимент антикварных магазинов в поисках ценных, необходимых или интересных предметов.

Осуществляется работа с населением. В социальных сетях и на досках объявлений размещаются объявления с информацией о возможности передать музею «старые вещи». Можно выделить одну из ключевых проблем комплектования – отсутствие у населения представления о значимости и ценности предметов быта своих предков. Большая часть людей видит в подобных вещах «мусор». В том числе поэтому существует проблема отсутствия сохранившихся предметов, принадлежавших местным купеческим и дворянским семьям.

Музей-заповедник «Старая Ладога» проводит мероприятия, просвещающие население о необходимости сохранения исторической памяти. Открываются выставки с демонстрацией предметов новых поступлений в рамках разных тем. Ежемесячно в социальных сетях музея публикуются новости, в которых кратко рассказывается об истории создания и бытования предмета, о его значимости для музея и науки. Таким образом, происходит акцентирование внимания на дошедшем до наших дней наследии.

Музей активно занимается выставочной и экспозиционной деятельностью и продолжает реставрацию и воссоздание архитектурных памятников.

В центральной части села на Варяжской улице сохранились постройки XIX в., в том числе купеческие дома семьи Калязиных [5, с. 9].

Знаменитые среди местного населения купцы Калязины в первой половине XVIII в. являлись «бобылями», и их жизнь была «крепко связана с монастырём». Постепенно многие из них начинали заниматься торговлей и становились купцами. Данный процесс затронул семейство Калязиных. Первым статус купца получил Семён Михайлович Калязин в 1779 г. [5, с. 30]. Торговое дело продолжили его наследники. Сложно сказать, чем именно Калязины зарабатывали себе на жизнь. Вероятно, это были торговые лавки внутри хозяйских домов.

На 2024 г. только один купеческий дом – музейный объект. В сохранившемся доме П. В. Калязина в 2022 г. открыта экспозиция – «Ладога христианская», которая рассказывает об истории монастырей и православной жизни населения.

До 2019 г. на Варяжской улице находился ещё один дом семьи Калязиных, который пострадал в пожаре. Сгоревший купеческий дом А. В. Калязина является одним из приоритетных объектов для воссоздания. Внутри дома планируется поместить экспозицию, посвящённую купечеству Новолдожского уезда конца XIX – начала XX вв.

Цель экспозиции – раскрыть ещё одну страницу истории села. Музей-заповедник «Старая Ладога» славится археологическими памятниками или ассоциируется с наследием крепостного зодчества. В перспективе планируется показать все стороны жизни Старой Ладogi, открыв, помимо купеческой экспозиции, постоянные выставки, иллюстрирующие жизнь крестьянства и дворянства.

Экспозиция о купечестве будет знакомить посетителей с особенностями повседневной жизни и интерьером купеческого дома. Жизнь уездных купцов, недавних выходцев из мещанской или крестьянской среды, определялась экономическим положением семьи. Особенность их быта заключается в стирании границ среди социальных слоёв, то есть интерьер и жизнь новолдожских купцов сочетали в себе элементы крестьянской и дворянской культуры [6, с. 6]. На этом этапе встаёт вопрос – какой уровень достатка будет показывать экспозиция? Самым правильным вариантом является выбрать собирательный образ купеческой семьи Новолдожского уезда с учётом имеющихся знаний о местном купечестве.

Предполагается, что экспозиция «Новолдожское купечество конца XIX – начала XX вв.» станет реконструкцией интерьерного ансамбля среднего купеческого дома, который включает гостиную, столовую, спальню, девичью комнату, кухню, кабинет и торговую лавку.

В процессе согласования планировочных решений проекта дома возникло несколько проблемных вопросов. Фотографий и документов внешнего облика и внутренней планировки купеческого дома XIX – начала XX вв. не сохранилось. Известны вид и планировка только советского периода, когда здание стало принадлежать администрации Староладожского сельского поселения. Таким образом, после завершения строительства дом приобретёт облик советского времени. Соответственно, перед нами стоит задача поместить купеческий интерьер в сильно изменённую планировку с условием, чтобы соединение не исказило общее впечатление и не создало ложных представлений.

Экспозиционные узлы будут находиться в связке и едином оформлении, однако их расположение внутри дома не является исторической достоверностью. Данный нюанс будет указан в сопроводительных текстах и озвучиваться при проведении экскурсий.

Также необходимо воссоздать исторический облик дома с учётом всех современных требований. То есть в плане дома необходимо учесть технические и хозяйственные помещения, туалеты для посетителей, предусмотреть возможность посещения объекта маломобильными гражданами. Для размещения всех необходимых помещений пришлось «пожертвовать» экспозиционным пространством. Чтобы поддерживать идею погружения в рубеж XIX – XX вв., принято решение все доступные посетителям помещения оформить в одном стиле с основной частью экспозиции (цвет стен, полы, лампы, предметы мебели и т. д.).

Постоянная экспозиция будет занимать весь объект, поэтому на стадии разработки плана дома по возможности предусматривается создание условий для удобного движения экскурсионных групп. Для этого несущие конструкции меняются и переносятся, чтобы создать круговое движение.

Основой будущей экспозиции является историко-бытовая коллекция. Поэтому в ближайшие годы к основному направлению комплектования добавляется пополнение собрания предметами купеческого быта.

Значительная часть вещей, которая предполагается для экспонирования, уже имеется в коллекции (буфеты, столы, диваны, стулья, посуда, самовары и пр.) Практически все эти предметы действительно принадлежали купеческим семьям Новолодожского уезда (Калязиных, Каялина, Трифонова, Смоленковых и др.) и приняты в коллекцию в советское время и в начале 2000-х гг. Демонстрация оригинальных вещей местно-

го купечества – чрезвычайно важный критерий для передачи атмосферы и духа эпохи.

Появляется ещё одна проблема. В коллекции представлены не все необходимые предметы, а среди местных жителей и родственников бывших купцов сохранившихся вещей дореволюционного периода не осталось. То есть сейчас перед музеем стоит задача заполнить эту лауну: найти аналоги необходимых экспонатов согласно определённым критериям или, возможно, создать реконструкции недостающих предметов быта.

Для создания полной картины хозяйского кабинета в историко-бытовой коллекции отсутствует письменный стол и принадлежности, настольный бювар, этажерка и счёты. Особенно проблемная категория мужского и женского купеческого костюма. Не раскрыта тема детства, которую могут продемонстрировать мебель, игрушки и наряды. Для иллюстрации кухни дополнительно необходимы кастрюли, ковши, сковороды, кухонные принадлежности.

Параллельно с поиском предметов ведётся изучение архивных документов и других источников, касающихся купечества, для создания реконструкций предметов быта. Вероятно, будут воссозданы костюмы. Сохранившиеся фотографии купцов уездных городов Санкт-Петербургской губернии и коллекции других музеев региона дают общее представление об особенностях наряда и моде конца XIX – начала XX вв.

Планируемым результатом после открытия экспозиции является создание общего представления о быте и повседневности предпринимателей Старой Ладogi. Помимо этого, открытие новой экспозиции создаст новые вакантные места для местных жителей.

Подводя итоги, историко-бытовая коллекция музея-заповедника «Старая Ладога» пополняется новыми предметами, которые помогают сохранить историю села и передать её будущим поколениям. На основе коллекции планируется создать постоянную экспозицию, знакомящую гостей Старой Ладogi с ещё одной страницей истории. Но при осуществлении данных планов существуют трудности, однако музей постепенно решает возникшие проблемы.

Литература

1. Кирпичников, А. Н., Сарабьянов, В. Н. Старая Ладога – древняя столица Руси/А. Н. Кирпичников, В. Н. Сарабьянов. – СПб.: Сла-

- вия, 2003. – 183 с.; ISBN: 5–9501–0018–2.
2. Игнатенко, В. Ф. Усадьба Успенское/В. Ф. Игнатенко; Староладож. историко-архитектур. и археол. музей-заповедник. – СПб.: изд-во «Нестор-История» СПб. ИИ РАН; Старая Ладога, 2003. – 189 с. ISBN 5–98187–007–9.
 3. Шухалова, З. С. Из прошлого в будущее (история предпринимательства в нашем крае)/З. С. Шухалова//Волховская земля. – 01.09.2000. – С. 14.
 4. Игнатенко, В. Ф. Молодость Старой Ладоги/В. Ф. Игнатенко//Ладожские хроники. – СПб.: Нестор-История, 2011. – С. 4. ISBN 978–598187–814–5
 5. Удалов, М. Ю. Родословная Калязиных в Старой Ладоге/М. Ю. Удалов. – Старая Ладога, 2024–128 с.
 6. Шухалова, З. С. Староладожское купечество: романтика поиска/З. С. Шухалова//Волховские огни. – 05.12.2008. – № 47. – С. 6.

**Э. А. Асланбекова,
А. К. Махадов,
преподаватель МБОУ
«Гимназия №37
им. Героя РФ М. Нурбагандова,
преподаватель ДГУ, ИФ**

Актуальные стратегии в области охраны культурного наследия

Аннотация:

Охрана культурного наследия в наше время становится всё более сложной, и вопрос ставится достаточно остро. Проблема требует постоянного и пристального внимания. При ухудшающемся состоянии многих объектов культурного наследия в мире значимость и ценность памятников культуры не уменьшается. Наряду с традиционными методами охраны памятников в настоящее время появляются новые пути развития этого направления, привлекающие не только возможности государственной культурной политики, но и частный сектор. Каждый человек является соучастником или наблюдателем этого процесса и призван внести свою лепту в сохранении прошлого, культурной памяти для будущих поколений.

Ключевые слова:

охрана культурного наследия, памятник культуры, образ территории, историко-культурный потенциал.

Actual Strategies in The Field Of Cultural Heritage Protection

Abstract:

Nowadays the protection of cultural heritage is becoming more and more complex, and the issue is being raised quite urgently. The problem requires constant and close attention. The significance and value of cultural monuments do not decrease though the conditions of many cultural heritage sites in the world are deteriorating. Along with the traditional methods of monument protection the new ways of developing this direction are emerging now, attracting not only the possibilities of state cultural policy, but also

private sector. Every person is a participant or an observer of this process and is intended to contribute to the preservation of the past, cultural memory for future generations.

Key words:

Protection of cultural heritage, cultural monument, image of the territory, historical and cultural potential.

Актуальность охраны культурного наследия связана с исторической памятью, обеспечивающей преемственность поколений и их связь. В настоящее время многие исторические и культурные памятники уничтожаются в основном в результате военных действий и коммерческих интересов, а также могут быть утрачены в процессе некачественной реставрации.

Достаточно распространено уничтожение памятников культуры в результате хозяйственной или коммерческой деятельности. Одна из самых острых проблем – это необоснованный и даже незаконный снос исторических памятников. Очевидно, что качественная реставрация требует больших вложений и профессиональных усилий, чем строительство новых зданий. Существует Федеральный закон «Об объектах культурного наследия (памятниках истории и культуры) народов Российской Федерации», где отмечена необходимость привлечения специалистов в данной области для научной реставрации. Однако требования законодательного уровня не всегда соблюдаются, прежде всего, это связано с застройкой в охранных и примыкающих к ним, в том числе природных зонах. Значение этого фактора и соответствующее направление исследований в мировой науке впервые начал обосновывать академик Д. С. Лихачёв, назвав его «экологией культуры» [1, С. 309–325]. Одним из требований данного подхода является сохранение памятника в его историко-культурном контексте. В настоящее время это научное направление расширяется и появляются исследования в области «экологии языка» и «эколингвистики».

Определённые трудности в настоящее время связаны и с несанкционированным поиском в зонах археологического наследия. Так называемые «чёрные копатели» разрушают значимые объекты с целью обогащения. Это явление в мировой культуре имеет многовековую историю.

Ещё одна проблема связана с тем, что многие объекты, которые могли бы иметь статус «объекта культурного наследия», малоизвестны и не до конца изучены и описаны. В основном это касается отдалённых от центра регионов. Так, в ушедшем столетии долгое время многие

усадебные постройки постепенно приходили в запустение и разрушались.

Помимо перечисленного, необходимо отметить, что не всегда человек виноват в разрушении объектов культурного наследия. Особую роль в ухудшении их состояния играют экология и природные явления. Например, загрязнение воздуха может привести к формированию химически агрессивной для материалов среды. В целом северные регионы из-за климатических условий больше подвержены разрушению памятников архитектуры.

Пристального внимания и защиты в наше время требуют не только объекты материальной культуры, но и многое из того, что связано с нематериальной культурой. Так, в уязвимом положении находится культура коренных малочисленных народов, в том числе языки, носителей которых остаётся всё меньше (языки не являются государственными, не преподаются в учебных учреждениях, в результате чего и сами коренные народы начинают утрачивать знания родного языка).

Обеспечение сохранности объектов культурного наследия в настоящее время зависит от выстраивания векторов государственной культурной политики с учётом современных социально-экономических условий развития регионов, особенностей культурных традиций народов как в России, так и в мире.

В течение долгого времени одной из самых распространённых практик сохранения культурного наследия в мире была консервация их в музейном пространстве. Современные подходы к обеспечению сохранности памятников связаны с их эффективным использованием. Экономическая составляющая связана с историко-культурным потенциалом памятника, с одной стороны, и с разработкой экономических программ в данном регионе в целом, с другой стороны. Охранные меры вписываются в комплексное развитие потенциальных ресурсов регионов, например, создание локальных брендов для привлечения туристов.

Среди основных современных направлений в области охраны памятников в мире можно выделить следующие: приватизация памятника с дальнейшими обязательствами в отношении его охраны и содержания; развитие объекта в контексте культурного и познавательного туризма; использование «ауры» или «гения места» для привлечения инвестиций и развития региона; трастовая система и др. При этом сохраняются традиционные методы охраны, использования и атрибуции памятника в музейном пространстве.

Процесс приватизации объектов культурного наследия в странах ЕС определяется не в последнюю очередь и освобождением государства от обязательств по реставрации и содержанию отдельных объектов, так как реставрация обходится дороже, чем новое строительство. Поэтому в европейских странах используется метод стимулирования – владельцы памятников получают определённые субсидии и льготы (например, по налогу на недвижимость, отсрочку или освобождение от уплаты налогов, условия предоставления кредитов и т. д.).

В связи с этим памятники культурного наследия – это привлекательные объекты для инвестиций, которые, в свою очередь, помогают сохранить памятники в требуемом состоянии. Вместе с тем нередкими стали случаи, когда объекты реконструируются, изменяется их облик с целью увеличения их дальнейшей стоимости в процессе эксплуатации. Подобные тенденции приводят к утрате подлинного вида того или иного объекта культурного наследия.

Кроме того, те или иные памятники для представителей данной культуры служат своеобразными символами событий, значимых для исторического развития их общества. Для представителей иных культур знакомство с ними даёт возможность расширения исторического кругозора, а также «узнавания» своей культуры при сопоставлении с другой.

Однако в истории завоеваний и современных геополитических процессах очевидна опасность уничтожения памятников культуры другого. Несмотря на международное законодательство, деятельность ЮНЕСКО и других организаций, памятник культуры может быть утрачен по причине, например, идейного неприятия смыслового контекста, с которым он связан. В связи с этим продолжает развиваться и законодательное направление в данной области. Охранные меры имеют особенности в зоне приграничных территорий, на которых находятся памятники различных культурных традиций [2, С. 26–29].

Доказательством осознания важности охраны культурного наследия мировой общественностью являются международно-правовые акты, которые были приняты во второй половине XX в. вследствие масштабных разрушений в годы Второй мировой войны: Конвенция об охране культурных ценностей в случае вооружённого конфликта (1954 г.), Конвенция о мерах, направленных на запрещение и предупреждение незаконного ввоза, вывоза и передачи права собственности на культурные ценности (1970 г.), Конвенция об охране всемирного культурного и природного наследия (1972 г.) и др.

На настоящий момент международное сотрудничество в области сохранения культурного наследия связано с комплексом нормативных документов, использованием статистических методов в данной сфере деятельности, кадастрами, региональными и национальными картами культурных ресурсов. Охранная политика подразумевает изучение потенциальной опасности для объекта при изменении его юридического статуса, что связано с категорией охраны.

В области охраны культурного наследия на международном уровне осуществляется взаимодействие различных организаций, таких как Всемирная таможенная организация, Интерпол, Всемирная организация интеллектуальной собственности, Международный совет по охране памятников и исторических мест, исследовательские центры и др.

Кроме государственных органов, деятельность по охране памятников культуры осуществляется, как правило, национальными и международными неправительственными организациями, включая фонды, деловые, благотворительные, религиозные и профессиональные организации. Однако роль граждан всегда оставалась значимой. Именно неравнодушными людьми создаются инициативы, нацеленные на поддержание и спасение того или иного культурного феномена. Например, в Латвии существуют народные сообщества изучения ливского языка и сохранения ливской культуры. Ввиду ассимиляции в сторону латышского языка и культуры ливский язык вымирает, в настоящее время нет жителей региона, для которых он является родным.

Подобные тенденции особенно актуальны и для северных регионов. На сегодняшний день существует несколько десятков коренных северных народов, принадлежащих к нескольким языковым группам. Их традиционный уклад жизни также рассматривается как предмет особого внимания и охраны нематериального культурного наследия.

В начале нового тысячелетия в области сохранения культурного наследия разных стран актуализировалась роль негосударственного сектора, частных инициатив и национальных трастов. Ещё в XIX в. в Западной Европе началось международное движение негосударственных общественных организаций с целью сохранения культурных ценностей и было названо «национальным трастом». Трасты главным образом характеризуются как негосударственные, благотворительные и некоммерческие организации по охране культурного наследия, что даёт им возможность освободиться от государственных налогов. Несмотря на то, что траст может быть создан на основе законодательства, получить го-

сударственное финансирование, он должен быть независимым от правительственного влияния в отношении своих действий. За почти двести лет, к XXI в. трасты увеличили количественные показатели членства и фондов в 76 странах мира. Нет точного определения понятия «национальный траст», поскольку различные организации мира, признаваемые национальными трастами, развивались в своих особых обстоятельствах и имеют свою самобытную систему управления. Но существуют принципы, общие для всех трастов: 1) структура гражданского общества, направленная на сохранение наследия с широкими возможностями членства, основанная на общине и созданная для общественных интересов, целью которой является не только сохранение культурного наследия, но и практическое управление последним; 2) организация, лишённая партийной принадлежности; 3) организация, открытая для всех членов общества и имеющая образовательно-воспитательное значение.

Например, Национальный траст Великобритании, сформированный в 1895 г. гражданскими активистами (О. Хилл, Р. Хантер и др.), постепенно определяя свои стратегии, стал самым авторитетным негосударственным учреждением, цели которого связаны с сохранением культурного наследия. Международное движение национальных трастов во второй половине XX в. постепенно расширилось по миру и включает сегодня Австралию, Барбадос, Канаду, Корею, Мальту, Нидерланды, Тайвань, Зимбабве и многие другие страны. Начиная с 1970 г. трасты разных уголков мира объединялись для обмена информацией, лучшим опытом, решения общих проблем под эгидой «Международной конференции национальных трастов» (International Conference of National Trusts).

Одним из важных направлений поддержания и сохранения культурного наследия являются международные культурные обмены. Как правило, это оплачиваемые волонтерские программы, обеспечивающие проживание и проезд. Молодёжные движения, связанные с охраной культурного наследия, в настоящее время – достаточно распространённое направление деятельности в России и мире.

Сегодня международное сообщество в рамках многочисленных конвенций, деклараций и форумов подтверждает необходимость взаимодействия в области охраны культурного наследия и активности негосударственного сектора развития в данной сфере, подчёркивая, что изоляция местных общин является вызовом для любой масштабной программы сохранения культурного наследия.

К настоящему моменту есть возможность проследить динамику востребованности данной проблемы и её смысловые акценты за последние десятилетия. Аспекты изучения проблемы охраны культурного и природного наследия связаны с историческим контекстом. В советский период при относительной стабильности деятельности соответствующих организаций внимание обращалось, как правило, на обсуждение конкретных задач в ходе реставрации отдельных объектов. В процессе работы над масштабными уникальными ансамблями в этот период в сфере реставрации были сделаны открытия, связанные с консервацией памятника, технологией восстановительных работ. Постперестроечный период в отношении внимания к охране памятников культуры может быть сравним отчасти с постреволюционным периодом. Это объясняется количеством разрушенных памятников, ансамблей, в целом культуры каждого предшествующего периода и, как следствие, активной деятельностью энтузиастов, связанной с описанием, фотофиксацией, сохранением (по возможности) и реставрацией памятников. Например, 1920-е гг. впоследствии были названы «золотым веком» отечественного краеведения; а в начале XXI в. в России появляются движения за сохранение культурного наследия и общественные организации, например, «Архнадзор» в Москве, «Живой город» в Петербурге и др., деятельность которых связана с содействием присвоения памятнику статуса охранного, с восстановлением отдельных памятников, с публикацией списков памятников архитектурного наследия, находящихся под угрозой сноса или уже утраченных и т. д. В отдельных случаях, установленных Федеральным законом, могут приниматься решения о включении или исключении объекта из реестра памятников культурного наследия, о смене категории историко-культурного значения и др. В связи с этим появляется ряд публикаций, освещающих именно этот ракурс исследований.

Контекст изучения и понимания культурного наследия расширился во второй половине XX в. Понятие «мест памяти» (П. Нора) связано с образом территории и включает в себя не только существующий объект материальной культуры, но и памятные события повседневной культуры, сопряжённые с определённым местом, в связи с чем сохраняется особая атмосфера, привлекающая к себе внимание; в наше время большой процент туристических потоков связан именно с этим.

Следующая волна публикаций, посвящённая охране культурного наследия, затрагивает, с одной стороны, законодательные аспекты, с другой стороны, отражает возрастание внимания к региональным па-

мятникам, изучению историко-культурного потенциала отдельных памятников и регионов и стратегиям культурной идентичности на фоне процессов глобализации (большое количество статей выходит в 2010–2015 гг.). А. Мазенкова в статье «Эволюция понимания культурного наследия: история и современность – региональный аспект» выделяет несколько групп трактовок культурного наследия: как информационно-культурный феномен; с точки зрения правовых отношений в обществе; использование культурного наследия в качестве инструмента экономических отношений [3, С. 27–36].

В настоящее время акцент в научном освещении проблемы смещён на связь памятника культуры с туристическим менеджментом, экономической сферой, что характеризует картину мира общества потребления.

Памятники культуры часто представляют собой символ национальной, региональной и/или религиозной идентичности. Поэтому культурное наследие может быть по-разному интерпретировано в отношении различных культур и политических интересов. Мнения о том, что должно быть сохранено и как это сделать, часто оказываются резко противоположными как внутри страны, так и между субъектами из разных культурных слоёв. Вмешательство в вопросы сохранения культурного наследия затрагивает не только вопросы технического или эстетического характера, но также этические, касающиеся ответственности по отношению к другому, последующим поколениям и природной среде.

Современные стратегии культурной политики во многом связаны с укреплением национальной, гражданской, этнической и региональной идентичности. Этим определяются и стратегии в области охраны культурного наследия, с одной стороны, и, с другой стороны, экономическим фактором, предполагающим не только консервацию, реставрацию и охрану памятника, но и его активное использование. Поэтому современные векторы в этом направлении связаны с комплексным подходом, объединяющим востребованность туристических брендов, изучение исторического контекста «мест памяти» (П. Нора) и сохранение памятника в его историко-культурном контексте, привлечение не только государственных, но и частных возможностей (например, в виде трастовых систем, приватизации и других практик) в области охраны памятников культуры. Возрастает понимание идентификационного потенциала памятников регионального значения.

При этом ситуация остаётся напряжённой, хрестоматийные памятники мировой культуры безвозвратно погибают в ходе военных конфликтов; демографическая ситуация среди коренных малочисленных народов создаёт опасность исчезновения языков, диалектов, фольклорного наследия и т. д. В наше время сохранение памятников культуры связано с глубинными стратегическими векторами развития государств.

Литература

1. Лихачёв Д. С. Экология культуры // Лихачёв Д. С. Воспоминания. Раздумья. Работы разных лет: к 100-летию Д. С. Лихачёва: [в 3 т.] / Институт русской литературы (Пушкинский дом), Международный благотворительный фонд им. Д. С. Лихачёва. Санкт-Петербург: АРС, 2006. Т. 2. С. 309–325.
2. Проскурина Н. В. Историко-культурный потенциал развития приграничных территорий // Стратегия развития приграничных территорий: традиции и инновации / под ред. Л. Б. Вардомского, Л. И. Попковой, Цезары Мадры. Курск, 2017. С. 26–29.
3. Мазенкова А. А. Эволюция понимания культурного наследия – история и современность: региональный аспект // Национальные приоритеты России. 2013. № 1 (8). С. 27–36.

Е. А. Романова,
старший научный сотрудник
ГБУК «Тверской государственный
объединённый музей»,
г. Тверь

Опыт графической реконструкции кирпичной печи XVI в.

(по результатам археологических раскопок 2023–2024 гг. в Твери)

Аннотация:

Важность представления в музейных экспозициях реконструированных предметов и сооружений невозможно переоценить. С другой стороны, остатки печных сооружений, находимых в раскопах Твери, дают недостаточно материала для сколько-нибудь уверенной реконструкции домашней печи. В связи с этим находка этого года представляет значительный интерес. Полный размер кирпичей, фрагменты сводов устья печи, плитки двух типов, белокаменная резная колонка и следы от столбов опечка позволили, обращаясь к более поздним источникам, предположить, как выглядела кирпичная печь второй половины XVI в. в Твери. Графическая реконструкция станет для Тверского музея первым шагом для реальной реконструкции этой печи.

Ключевые слова:

Печь, реконструкция, позднее Средневековье.

Experience of graphic reconstruction of a 16th century brick furnace

**(based on the results of archaeological excavations in
2023–2024 in Tver)**

Abstract:

The importance performance in museum exhibition reconstructed items and buildings impossible overestimate. On the other side stove remains buildings found in excavations in Tver give not enough material for some confidence in the reconstruction of a home stove. In this regard, this year's

find presents big interest. Full size bricks, fragments of the vaults of the furnace mouth, tiles of two types, white stone carved column and traces of pillars from the supporting structure of the furnace, allowed, addressing more late sources guess, what a brick oven looked like first half XVI century in Tver. Graphic reconstruction will become for Tver museum a first step for real reconstruction this oven.

Key words:

Furnace, reconstruction, Late Middle Ages.

Археологические фонды музеев обладают тысячами различных предметов, чаще всего находящихся во фрагментированном состоянии. Нередко археологические экспозиции представляют собой набор многочисленных отдельных предметов или их обломков. Поэтому экспонирование сооружений или предметов в целом виде и в контексте с другими артефактами даёт возможность полнее представить жизнь людей и составить наполненный впечатлениями рассказ о ней и в итоге создать интересную экспозицию.

Реконструкция средневековых отопительных сооружений осложнена отсутствием полноценных источников. Письменные упоминания XVI–XVII вв. грешат неполнотой и не описывают внешний вид и конструкцию печи, а на раскопе археологи чаще всего имеют дело с сильно измельчёнными остатками.

В случае, когда постройка не имела подпола, в ней остаётся нижняя часть или развал печи в виде крупной линзы обожжённой глины с камнями и печиной, при этом часть печи уничтожалась при разборке остатков дома. Когда интерьер сгоревшего дома вместе с печью падает в подполье, археологи имеют дело со слоем разрушения, содержащим все рухнувшие остатки вперемежку. Остатки печей и столбов от опечка показывают место расположения отопительного сооружения в постройке и его приблизительные размеры [1]. Археологи обращаются к положению печей внутри пространства дома, возможным сценариям гибели постройки и связанным с этим положением разрушенной печи в археологизированном подполье [2]. Конструкцию глинобитных печей сложно реконструировать, однако такие попытки предпринимались и теоретически, а реконструкторами-практиками – и физически.

Наиболее ранние печи, «потомки» очагов, делались из камня (каменки), затем камни стали укладывать на специальные глиняные «подушки» с бортами, затем вкладывать в топочную камеру глинобитных печей.

В конце Средневековья появляются кирпичные печи. На Романовом дворе, в Старицком Успенском монастыре и Троице-Сергиевой лавре



Илл. 1. Тверь 2023–2024. Раскоп Алексия – Человека Божия. Яма 31 а. Расчистка рухнувшей в подполье печи и кухонной утвари. Вид с юга.



Илл. 2. Тверь 2023–2024. Раскоп Алексия – Человека Божия. Яма 31 а. Нижняя часть разреза ямы. Вид с востока.

найлены остатки кирпичных надворных печей XVI в., схожих по своим конструкциям [3–5].

Находки на Затьмацком посаде Твери указывают на то, что для устройства домовых печей, во всяком случае, во второй половине XVI в., также начинают применять кирпич [6]. Это обстоятельство даёт возможность предположить, что при этом изменяется форма печи – на прямоугольную.

Зимой 2024 г. в ходе раскопок на Затьмацком посаде города Твери обнаружено подполье жилого дома с рухнувшей в него печью, посудой и другими предметами. Постройка, судя по монетному материалу, датируется второй половиной XVI в. Размеры наземной части дома установить не удалось. Подполье, ок. 3×3 м, представляло собой впущенный в котлован сруб, низ которого, пожар, ставший причиной гибели дома, не затронул. В связи с этим по контуру сохранились тонкие полоски древесного тлена, ограничивающие внутреннее пространство подвала (илл. 1). Печь исходя из расположения ям от столбов опечка, располагалась в восточном углу дома. Столбовые ямы позволяют предположить размеры нижней части печи: приблизительно 1,8×1,4 м.

Для реконструкции вначале был рассчитан объем остатков разрушившейся печи. Слой кирпичей, плиток, обожжённой глины, углей, камней и битой посуды составили примерно 3,5 м³ (илл. 2). При реконструкции следует учитывать, что посуда и угли от сгоревших деревянных предметов занимали некоторый объём, поэтому следует исходить приблизительно из 3 м³. При этом объём глины составлял почти половину из них, значительно также и количество плитки не менее трёх видов. Такое количество плитки не даёт возможности иной интерпретации, кроме использования её для облицовки деталей печи. Предположительно плитки первого варианта (квадратные со стороной 15–15,5 см, толщиной 3,2–4,1 см), имеющего в наборе и полуплитку в виде треугольника, использовались для мощения пола под устьем печи. Плитки второго варианта (квадратные со стороной 13,8–14,1 см и толщиной 4–4,7 см), сильно обожжённые и почерневшие, могли составлять пол в топке. Плитки третьего варианта (квадратные со стороной 22 см, толщиной ок. 3,5–3,8 см) имеют следы побелки на одной стороне, их могли использовать для облицовки полок или верхней части печи (илл. 3).

Печной кирпич XVI в. в среднем имеет похожие на современные параметры, но с большим разбросом: длина – 25 см, ширина – 12–13,8 см, высота – 5,7–7,2 см¹. На обнаруженных в раскопе кирпичах и их фраг-

¹ Следует упомянуть, что кирпичи не только различаются по размерам в исследованной



Илл. 3. Тверь 2023–2024. Раскоп Алексия – Человека Божия. Яма 31 а. Плитки: 1) вариант 1; 2) вариант 2; 3) вариант 3; 4) печной кирпич; 5) белокаменная резная колонка.

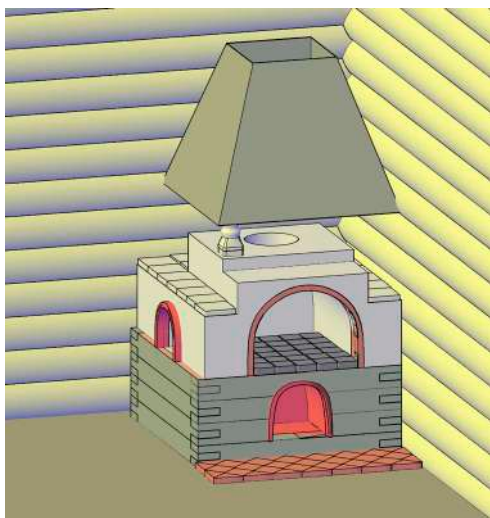
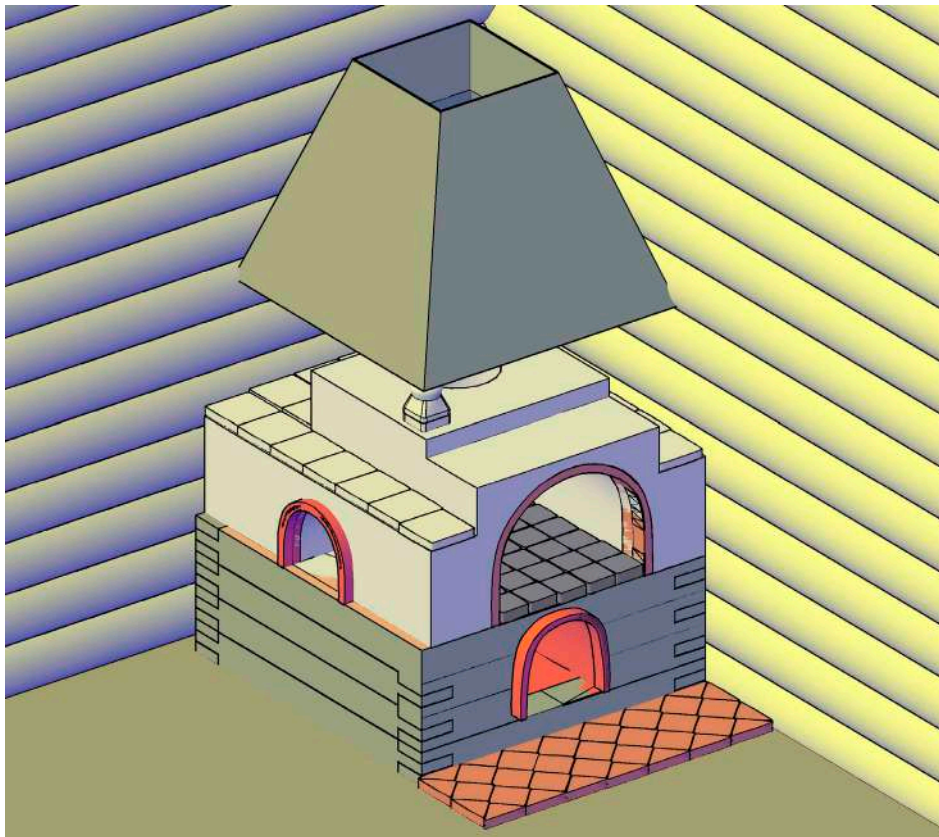


Илл. 4. Тверь 2023–2024. Раскоп Алексия – Человека Божия. Яма 31 а. Своды печи: 1) дуговые кирпичи; 2) кирпич свода печи от топочной камеры псковского типа; 3, 4) кирпичи свода печурок.

ментах имеется глиняная промазка, которая играла роль связующего раствора и, очевидно, исправляла неровности и некоторый разбой в параметрах кирпича (илл. 3). Сильная фрагментированность кирпича не позволила выполнить подсчёты его количества.

Кроме глины и кирпича, найдены обломки дуговых кирпичей и кир-

печи, но они отличаются и от современных ему кирпичей надворных печей в Старицком и Троице-Сергиевом монастырях и на Романовом дворе, где кирпич значительно длиннее, а в Лавре и шире.



*Илл. 5–6. Тверь 2023–2024. Раскоп
Алексия – Человека Божия. Яма 31 а.
Реконструкция печи (вариант 1).*

пичей сводов печи трёх типов разного размера и белокаменная резная колонка (илл. 3, 4).

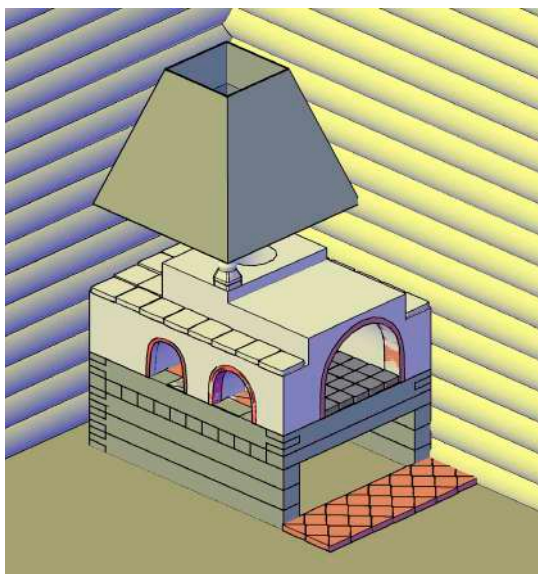
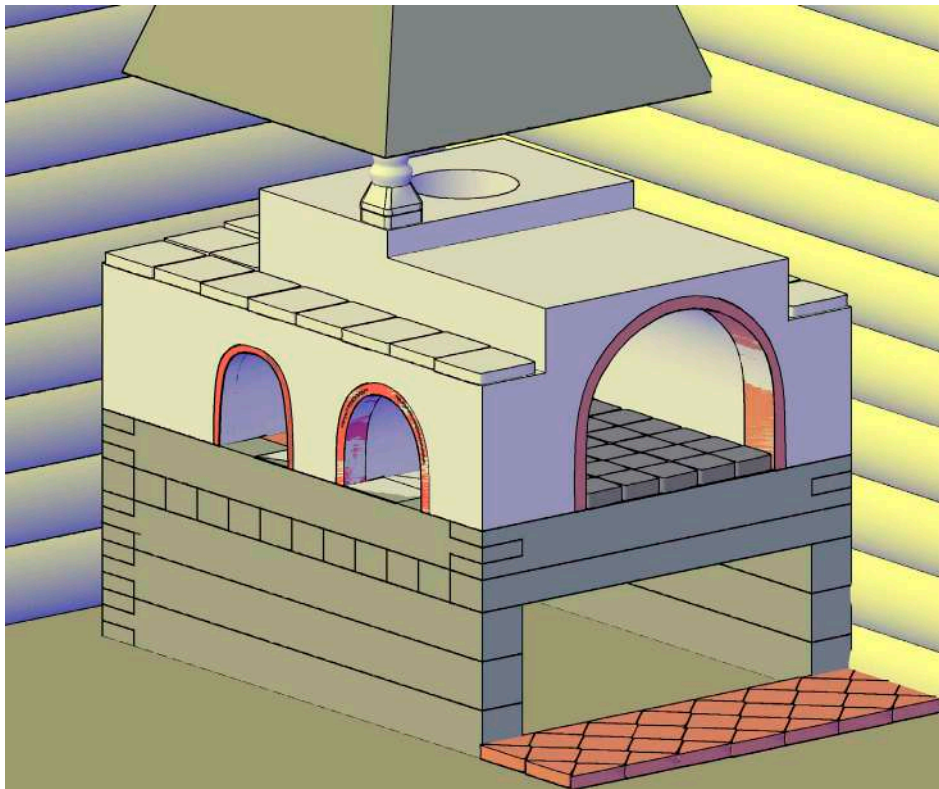
Значительное количество глины, которая, несмотря на использование в действующей печи, осталась в массе довольно пластичной, свидетельствует о её использовании для устройства нижней части печи (постели). Ограничителем для такой постели, скорее всего, служил деревянный сруб, который был сооружён в лапу, иначе выпуски мешали бы проходу. Наличие двух небольших сводов позволяет предположить наличие в нижней части печурки для дополнительной охалки дров или хранения продуктов, требующих сухости и тепла (илл. 5).

На глиняном основании располагалась сама печь с устьем псковского типа, обложенным дуговыми кирпичами. Пол топочной камеры был, по всей видимости, выложен плитками. Сбоку в теле печи располагалась печурка для сушки обуви или для подогрева горшка с продуктами. Плитками, вероятно, выкладывались уступы – полки печи, где также могла ставиться посуда с продуктами, а задняя часть могла использоваться как небольшая лежанка (илл. 5).

Наиболее интересна белокаменная резная колонка с выемкой в верхней части под крепление. Это вторая белокаменная резная колонка, найденная в подпольных частях построек вместе с обломками печей в Твери. Их наличие в единственном экземпляре позволяет предположить, что они поддерживали угол сооружения, опиравшегося тремя другими углами, вероятнее всего, на стены дома. Это обстоятельство сделало возможным выдвинуть гипотезу о том, что над печью была сооружена вытяжка, один угол которой и поддерживала найденная колонка (илл. 6).

Конструкция печи включала в себя валун, который, вероятно, был вмонтирован в заднюю часть топочной камеры, упрощая сооружение свода. Кроме того, в заполнении развала печи найдены обожжённые камни, которые, видимо, также лежали в топочной камере и использовались в качестве обогревателя при перемещении их в горячем виде в другие помещения или согревали воду, будучи в неё опущенными.

Не исключён и другой вариант конструкции: когда деревянное основание (полусруб) стояло без заполнения, приподнимая печь над полом (илл. 7). Тогда глиняная «постель» была бы тоньше и легче, а печурки располагались бы сбоку тела печи две в ряд (илл. 7, 8). Такое пространство под печью могло использоваться для хранения требующих сухости продуктов или сушки дров. Печи с такой конструкцией в нижней части сохранились до начала XX в. и существуют в экспозициях, например, в селе Константиново в доме Есенина.



*Илл. 7–8. Тверь 2023–2024. Раскоп
Алексия – Человека Божия.
Яма 31 а. Реконструкция печи
(вариант 2).*

Было ли у вытяжки дальнейшее продолжение в виде трубы, утверждать невозможно. Я полагаю, что на данном этапе трубы не было, и печь продолжала топиться по-чёрному, но вытяжка подводила дым ближе к концу и позволяла на меньшей площади сконцентрировать копоть. Деревянная труба была бы слишком огнеопасна, а обломков кирпичной трубы мы не обнаружили. Вытяжка же была доступна для чистки и могла служить более безопасным отводом дыма.

Таким образом, полученные материалы позволили реконструировать два варианта печи переходного типа от глинобитной, топящейся по-чёрному, к кирпичной печи сложного устройства с трубой. Хотелось бы проверить теоретические построения на практике, что, несомненно, позволит уточнить многие детали.

Литература

1. Малевская М. В., Фояков Д. И. Древний Торопец. Т. 2. Иллюстрации и приложения. НИИХ СПбГУ, Торопец, 2000. С. 11–21.
2. Коваль В. Ю. Об археологической интерпретации двухэтажных построек средневековой Руси (критические замечания)//Археология Подмосковья. Материалы научного семинара. Вып. 6. ИА РАН, М., 2010. С. 84–97.
3. Кренке Н. А. Археология Романова двора: предыстория и история центра Москвы в XII–XIX вв. Материалы охранных археологических исследований. Т. 12. ИА РАН, М., 2009. С. 227–232.
4. Сиволапова А. В. Надворные печи Старицкого Успенского монастыря//Тверь, тверская земля и сопредельные территории в эпоху средневековья. Вып. 8. Старый город, Тверь, 2015. С. 198–208.
5. Зоц Е. П., Зоц С. А., Курицын М. А. Надворные печи и печи в хозяйственных помещениях XVI в. из раскопок в Троице-Сергиевой лавре в 2017 и 2019 гг. //Археология Подмосковья. Вып. 17. ИА РАН, М., 2021. С. 170–196.
6. Рудников С. А. Отчёт о проведении спасательно-научных археологических исследований на участке строительства жилого дома по ул. С. Перовской, 53 на территории объекта культурного (археологического) наследия «Затьмацкий посад г. Твери» в 2014 г. //Научный архив ГБУК ТО «Тверской государственный объединённый музей». №№ 840–846.

Ю. В. Удалова,
Заместитель директора по учёту
и хранению музейных фондов
ГБУК ЛО «Староладожский историко-архитектурный
и археологический музей-заповедник»
г. Старая Ладога

Коллекции музея-заповедника «Старая Ладога»: постановка проблем в области комплектования, изучения и сохранения

Аннотация:

В статье производится попытка на основе коллекций Государственного бюджетного учреждения культуры Ленинградской области «Староладожский историко-архитектурный и археологический музей-заповедник» проанализировать деятельность сотрудников отдела фондов в области комплектования, изучения и сохранения музейных предметов и выявить ряд проблем, возникающих во время выполнения данных видов работ.

Рассматриваются сложности с приёмом археологических находок в коллекцию, связанные с нарушением сроков передачи археологических коллекций держателями открытых листов, с отнесением предметов археологии к основному фонду музея или фонду массовых археологических предметов; кадровая проблема; перегруженность сотрудников; трудности в процессе передачи сведений в Государственный каталог Музейного фонда РФ; отсутствие финансирования закупочной и реставрационной деятельности со стороны учредителя.

Ключевые слова:

Музей-заповедник, музейный предмет, коллекция, археология, монументальная живопись, комплектование, реставрация, государственный каталог.

Collections of the Staraya Ladoga Museum-Reserve: Problems in the Field of Acquisition, Study and Preservation

Abstract:

The article attempts, based on the collections of the State Budgetary Cultural Institution of the Leningrad region «Staroladozhsky Historical,

Architectural and Archaeological Museum-Reserve», to analyze the activities of employees of the funds department in the field of acquisition, study and preservation of museum objects and identify a number of problems that arise during the performance of these types of work.

The difficulties with the admission of archaeological finds to the collection are considered, related to the violation of the deadlines for the transfer of archaeological collections by holders of open sheets, with the assignment of archaeological objects to the main fund of the museum or the fund of mass archaeological objects; personnel problem; staff overload; difficulties in the process of transferring information to the State Catalog of the Museum Fund of the Russian Federation; lack of financing for procurement and restoration activities from the founder.

Key words:

Museum-reserve, museum object, collection, archeology, monumental painting, acquisition, restoration, state catalog.

Государственное бюджетное учреждение культуры Ленинградской области «Староладожский историко-архитектурный и археологический музей-заповедник» находится на территории небольшого села Старая Ладога, относящегося к Волховскому району Ленинградской области, с населением около двух тысяч человек. Село располагается на левом берегу реки Волхов примерно в 10 километрах от места впадения её в Ладожское озеро.

Небольшое в настоящее время село имеет достаточно долгую историю. Датой основания Ладоги считается 753 г. Он определён с помощью дендрохронологического анализа брёвен, обнаруженных в ходе археологических раскопок на территории Земляного Городища Старой Ладоги.

Первый краеведческий музей создан в Старой Ладоге в 1971 г., в 1984 г. он преобразуется в историко-архитектурный и археологический музей-заповедник, включающий более 130 объектов культурного наследия: памятники археологии, архитектуры, истории и монументальной живописи.

Созданию и работе музея за всё время его существования посвящено несколько публикаций.

Одним из первых директоров музея Виктором Фёдоровичем Игнатенко описан процесс создания музея и первых экспозиций, разместившихся в восстановленной Воротной башне Ладожской крепости, церкви Дмитрия Солунского и доме купца Смоленкова [1].

Людмила Александровна Губчевская, являющаяся директором музея

с 1983 г. по настоящий момент, в своей статье «История музея в Старой Ладоге. Взгляд изнутри» рассказывает о работе музея с ноября 1983 г., описывает трудности, с которыми столкнулись сотрудники, и то, как они с ними справились [2].

В статье Бойцовой Ольги Сергеевны, посвящённой 40-летию музея, подробно рассказано о начале комплектования каждой коллекции, описано состояние фондов на 2011 г. [3].

В статье Удаловой Юлии Викторовны, посвящённой 50-летию музея, описываются основные направления деятельности сотрудников отдела фондов музея-заповедника «Старая Ладога» за предъюбилейные 10 лет [4].

Приходя в музей для ознакомления с выставками и экспозициями, прослушивая экскурсии либо участвуя в каких-либо других музейных мероприятиях, посетитель всегда видит готовые результаты деятельности музейных работников. Но до того, как готовый продукт можно показать посетителю, сотрудниками музея прделывается немалая работа, о которой, к сожалению, практически никто не знает.

Качество итогового продукта зависит от слаженной работы всех отделов музея: фондового, научно-просветительного, хозяйственного, бухгалтерии и службы охраны.

Федеральный закон от 26.05.1996 г. № 54-ФЗ «О Музейном фонде Российской Федерации и музеях в Российской Федерации» даёт следующее определение термину «музей»: «Музей – некоммерческое учреждение культуры, созданное собственником для хранения, изучения и публичного представления музейных предметов и музейных коллекций, включённых в состав Музейного фонда Российской Федерации...»

Работой над всеми тремя основными видами деятельности, указанными в цитируемом определении, занимаются сотрудники отдела фондов.

Отдел фондов – особый мир, обычно скрытый от посторонних глаз, но достаточно насыщенный, увлекательный и интересный.

На данный момент в отделе фондов трудятся: заместитель директора по учёту и хранению музейных фондов, заведующий сектором учёта, три научных сотрудника с обязанностями хранителей музейных коллекций, художник-фотограф, хранитель, три лаборанта, технический работник и библиотекарь. Всего 12 человек.

Собрание музея включает в себя два фонда: основной фонд (далее – ОФ) – 158283 музейных предмета на 1 октября 2024 г. и научно-вспомогательный (далее – НВФ) – 11536 предметов. ОФ делится на 9 коллекций: «Археология», «Фрески и строительные материалы», «Живопись, графика и скульптура», «Иконопись и церковная утварь»,

«Историко-бытовая», «Нумизматика», «Документы», «Фотодокументы», «Редкая книга». В качестве третьей ступени учёта выделены две небольшие коллекции: «Драгоценные металлы» и «Оружие».

Для того чтобы предмет стал музейным, он должен быть выявлен и изъят из среды бытования. Таким образом, одним из первых направлений работы отдела фондов является комплектование коллекций.

Предметы поступают в коллекции в качестве дара, пожертвования, безвозмездной передачи или закупки.

Основополагающие коллекции нашего музейного собрания – «Археология» и «Фрески и строительные материалы». Количество поступающих в них предметов значительно превалирует над другими. В этой области работа музея тесно связана с Институтом истории материальной культуры Российской академии наук (далее – ИИМК РАН), занимающимся проведением археологических раскопок, в том числе и на территории Староладожского сельского поселения.

Согласно п. 1 ст. 45.1 Федерального закона от 25.06.2002 г. № 73-ФЗ «Об объектах культурного наследия (памятниках истории и культуры) народов Российской Федерации», «Работы по выявлению и изучению объектов археологического наследия, включая работы, имеющие целью поиск и изъятие археологических предметов (далее – археологические полевые работы), проводятся на основании выдаваемого сроком не более чем на один год разрешения (открытого листа)». Сотрудники ИИМК РАН, одним из направлений деятельности которого является проведение археологических полевых работ, получают открытые листы, проводят раскопки, камеральную обработку найденных предметов археологии и «в течение трёх лет со дня окончания срока действия разрешения (открытого листа) обязаны передать в порядке, установленном федеральным органом охраны объектов культурного наследия, все изъятые археологические предметы (включая антропогенные, антропологические, палеозоологические, палеоботанические и иные объекты, имеющие историко-культурную ценность) в государственную часть Музейного фонда Российской Федерации» (п. 13 ст. 45.1 ФЗ от 25.06.2002 г. № 73-ФЗ).

К сожалению, не всегда указанные сроки передачи на протяжении последних десятилетий соблюдались. Сперва музей пытался дожидаться передачи коллекции целиком, чтобы принять её на учёт единым блоком. Но предметы продолжали сдаваться частями и на долгое время оставались в статусе временного хранения до рассмотрения на экспертной фондово-закупочной комиссии (далее – ЭФЗК). В результате скопился достаточно большой объём предметов археологии, подлежащих приёму.

Кроме того, предметы, находящиеся в статусе временного хранения, до рассмотрения ЭФЗК не реставрируются, а зачастую им требуется хотя бы консервация.

В последние годы коллекция музея продолжает пополняться частью предметов археологии, которые были найдены в процессе раскопок Староладожской археологической экспедиции ИИМК РАН (далее – САЭ ИИМК РАН) на территории Земляного городища Старой Ладogi ещё в 2000–2002 и 2006–2009 гг.

В нашей практике не раз случалось так, что археологи – руководители раскопок – уходили из жизни, не успев передать археологические находки в музей и написать отчёт о раскопках. Предметы долгие годы хранились в ИИМК РАН. Но за последние годы нам удалось найти взаимопонимание по этому вопросу с сотрудниками отдела славяно-финской археологии и включить данные предметы в Музейный фонд, оформив передачу от директора ИИМК РАН, то есть от руководителя организации, в трудовых отношениях с которой находился держатель открытого листа.

Таким образом, к нам в коллекцию поступили ценнейшие исторические артефакты, например, из раскопок на ещё одном городище, называемом Любша по названию речушки, при впадении которой в реку Волхов оно и возникло. Располагается городище Любша в двух километрах от Старой Ладogi вниз по реке Волхов уже на правом берегу. В 1997–2001 гг. данное городище было исследовано археологами под руководством Е. А. Рябина. Как считают некоторые исследователи, например, сам Е. А. Рябинин, возникло городище Любша даже раньше Ладogi, но, к сожалению, было уничтожено неизвестным врагом во второй половине IX в.

Теперь часть этих свидетелей истории можно увидеть на открывшейся в ноябре 2020 г. в Стрелочной башне Ладожской крепости новой археологической экспозиции, посвящённой неолиту Южного Приладожья и эпохе раннего Средневековья.

Имеются сложности с определением предметов археологии в ОФ или фонд массовых археологических предметов (далее – МАП). Согласно приказу МК РФ № 1414 от 26.08.2021 г., в ОФ могут быть приняты индивидуальные археологические находки, обладающие историко-культурной и художественной ценностью. А массовые археологические предметы, не обладающие художественной ценностью, должны включаться в МАП. Но существуют малоизученные археологические памятники, предметы с которых вроде бы можно отнести в МАП, например, фрагменты керамики, отщепы. Но в то же время эти предметы не явля-

ются массовыми для данной территории и конкретного периода. Мы, совместно с заместителем директора по научной работе, рассматриваем каждый археологический памятник индивидуально и иногда такие предметы принимаем в ОФ.

Но, в то же время, мы считаем, что в 1970–1990-е гг. в ОФ необоснованно принято большое количество предметов, являющихся как раз массовыми археологическими находками: фрагменты керамики, отщепы, фрагменты растворов, фрагменты штукатурки из храмов XII в. без колера и т. д. Согласно прежней инструкции, данные предметы должны были быть приняты в НВФ как массовый материал. Теперь следует передать сведения обо всех этих предметах в Государственный каталог Музейного фонда РФ (далее – ГК МФ РФ) и только после этого просить Министерство культуры РФ (далее – МК РФ) перевести их в МАП.

Коллекция фресок и строительных материалов представлена фрагментами штукатурки с фресковой росписью, когда-то намерено сбитой со стен, либо осыпавшейся самостоятельно, шести ладожских храмов XII в. Это самая многочисленная коллекция нашего музея. Не так давно мы приняли решение начать собирать кирпичи, изготовленные на кирпичных заводах Санкт-Петербургской губернии и её префектуры Ленинградской области.

Общей проблемой для двух рассматриваемых коллекций является наличие в них стыкующихся фрагментов (например, фрагменты керамических сосудов или фресок). Они приняты в коллекции под отдельными номерами. При склейке получается, что предмет один, а номеров у него несколько. Для исправления данной ситуации необходимо выявить все склеенные или стыкующиеся предметы, отправить запрос в МК РФ с просьбой погасить двойные номера. Всё это должно быть сделано до окончательной передачи сведений обо всех музейных предметах в ГК МФ РФ. На данный момент мы начали подготавливать списки таких предметов.

Численность населения села Старая Ладога достаточно небольшая – около двух тысяч человек. Кроме того, в последнее время наблюдается устойчивая тенденция утечки молодого поколения в большие города, такие как Санкт-Петербург и Москва. Молодые люди уезжают учиться в колледжи, институты или университеты, за время учёбы привыкают к жизни в городе и не хотят возвращаться на свою малую родину. К сожалению, поговорка «Где родился, там и пригодился» всё больше утрачивает свою силу. Молодёжь близлежащих, более крупных, чем Старая Ладога, населённых пунктов, таких как, Волхов и Новая Ладога, подвержена той же тенденции. Кроме того, чтобы стать научным сотрудником

музея, нужно иметь гуманитарное профильное образование. Да и требования даже к хранителям коллекций, согласно не так давно появившемуся квалификационному стандарту, немалые. В сельской местности достаточно сложно следовать данному стандарту. Нередко приходится принимать на работу человека, только получившего образование, и уже самим на практике доводить его до ума, курируя его работу и отправляя на курсы повышения квалификации. Всё это, конечно же, замедляет выполнение плановой работы.

Следствием кадровой проблемы является совмещение должностей и сосредоточение разнообразных трудовых функций у одного сотрудника: научный сотрудник является и хранителем коллекции, и экспозиционером, и экскурсоводом.

Несмотря на все перечисленные проблемы, музей проводит ежегодный приём предметов археологии и строительных материалов в коллекции. Согласно государственному заданию, в год музей должен принять в ОФ 1600 новых предметов. Большую часть из них (90–95%) составляет именно археология.

Остальные коллекции музея являются на первый взгляд второстепенными. Это предметы быта, живопись, графика, скульптура, иконопись и церковная утварь, нумизматика, документы, фотодокументы и редкая книга. Во-первых, существуют проблемы с определением направлений комплектования данных коллекций. В основном пополнение связано в первую очередь с выставочной и экспозиционной деятельностью музея, запланированной на ближайшие годы.

Одна из экспозиций, над которой музей уже начинает работать, будет посвящена купеческому быту Новоладожского уезда конца XIX – начала XX вв. Разместится она в доме, запланированном к восстановлению на месте купеческого дома конца XIX в., принадлежавшего купцу второй гильдии Александру Васильевичу Калязину. К сожалению, после двух пожаров, произошедших осенью 2019 г., «памятник регионального значения» [5] – «дом купца А. В. Калязина, вторая половина XIX в., Варяжская ул., 9. Здание деревянное, двухэтажное, отремонтировано в начале 2000-х гг.» [6] утрачен. До начала монтажа запланированной экспозиции у сотрудников ещё есть время пополнить коллекции недостающими для воссоздания полного образа купеческого быта предметами.

Предметов непосредственно из купеческого дома Калязиных не сохранилось, либо пока не удалось найти, поэтому на создаваемой экспозиции предполагается представить собирательный образ, характеризующий купеческий быт данного периода.

Кроме того, в Старой Ладогe нет краеведческого музея, поэтому нами

принято решение собирать и историю местных организаций и предприятий, выдающихся или отличившихся на производстве жителей, быт местного населения, в том числе и советского периода.

Кажется, что мы ещё успеем собрать советские вещи, изъять их из обихода и принять в фонд музея, ведь эта эпоха была так недавно. Но это не так. Нужно уже сейчас комплектовать коллекцию музея предметами данного периода.

Бытовые предметы советского времени вызывают живой интерес у посетителей. Туристы оживляются, видя в музее вещи, которые присутствуют или когда-то присутствовали и в их домах. Общество не стоит на месте, многие предметы уже вышли из обихода, но музей, выполняя одну из своих главнейших задач, должен сохранить их для будущих поколений. На данный момент мы решили действовать следующим образом: принимаем по одному экземпляру характерных для данной эпохи предметов с целью создания нескольких экспозиционных узлов, например, спальни, кухни, детской и т. д.

Во-вторых, частая смена хранителей приводит и к смене направлений комплектования, так как у каждого нового хранителя свои взгляды на то, что должно поступать в коллекции.

Согласно поправкам в закон о Музейном фонде Российской Федерации, каждый музей в обязательном порядке должен иметь концепцию комплектования музейных коллекций, согласованную с учредителем – в нашем случае с Комитетом по сохранению культурного наследия Ленинградской области. На данный момент в музее как раз ведётся работа по созданию такого документа и закреплению основных направлений комплектования хотя бы на ближайшие пять лет.

Но, неоспоримо то, что коллекции обязательно должны пополняться предметами, характеризующими жизнь и быт местного населения в разные периоды времени, мемориальными предметами личностей, непосредственно связанных со Старой Ладогой и её изучением.

Что касается способов поступления, то в последнее время произошёл переход от практики этнографических походов к поиску предметов на аукционах и в антикварных магазинах, закупкам через Интернет. В данной области возникают трудности с закупкой предметов. Владельцы не соглашаются передавать предметы, пока не получат плату за них. А мы не можем принять предмет в музейный фонд, пока не получим его в руки, не проведём подробное изучение и не составим экспертное заключение на приём данного предмета в коллекцию. На данный момент мы пришли к договорённости, что предмет будет покупаться по обычному договору купли-продажи с составлением акта выполненных работ,

ставиться на баланс, затем рассматриваться ЭФЗК, и при положительном решении комиссии включаться в музейный фонд, снимаясь с балансового учёта при оформлении документов. Процедура получается достаточно долгая, но другого варианта закупить предмет в фонд мы пока не видим.

Регулярно в социальных сетях отдел фондов музея-заповедника сообщает о новых поступлениях, и очень приятно, что эти новости не оставляют читателей равнодушными. Прочитав сообщения о поступлениях в коллекцию, подписчики группы начали обращаться в музей с намерением передать имеющиеся у них предметы. Нам, сотрудникам музея, и, в частности, отдела фондов, приятно слышать от сдатчиков слова, что они хотят передать в музей дорогие им предметы потому, что они уверены, что только в музее они точно будут в безопасности и, таким образом, сохранится память о них и их родственниках.

Другой важной задачей в музейной деятельности является сохранение музейного фонда. Зачастую сохранность музейных предметов требует проведения реставрационных работ. Так как музей-заповедник «Старая Ладога» не имеет своих реставрационных мастерских и реставраторов, реставрация проводится в специализированных сторонних организациях, имеющих лицензию МК РФ на проведение данных видов работ и аттестованных специалистов-реставраторов. Исполнитель работ выбирается посредством проведения конкурса. Но конкурсная процедура зачастую преподносит неприятные сюрпризы: не совсем добросовестные исполнители снижают стоимость работ и, соответственно, становятся победителями конкурса. При этом страдают сами музейные предметы, потому что качество выполненных работ иногда оказывается очень низким и губительным для предметов.

Как и в случае с комплектованием фондовых коллекций, так и в области реставрации определяющее большинство отреставрированных предметов относится к археологической коллекции, что вполне логично и с точки зрения ценности предметов, и с точки зрения их сохранности. После завершения археологического сезона часть находок консервируется или реставрируется в реставрационной лаборатории ИММК РАН. Но, так как количество археологических находок огромное, часть предметов передаётся в музей в том состоянии, в котором они были изъяты из земли. Тогда это уже становится задачей музея – сохранить археологическое наследие нашей страны.

Археология – коллекция, требующая особого внимания в плане консервации и реставрации музейных предметов. К каждому предмету нужно подходить с осторожностью, индивидуально. Некоторым пред-

метам достаточно проведения консервационных мероприятий, другие же требуют уже более серьёзного реставрационного вмешательства. Но есть и такая категория предметов, которые лучше не подвергать вообще никаким вмешательствам.

В последние годы отбор музейных предметов для проведения реставрационных работ напрямую был связан с созданием новых экспозиций. В конце 2020 г. в Стрелочной башне Ладужской крепости открылась экспозиция «Археология: от неолита до раннего Средневековья». В результате проведённых реставрационных мероприятий предметы археологии приобрели целостность, были укреплены, что позволило демонстрировать их нашим посетителям.

С 2014 г. музей проводил реставрацию икон из музейного собрания. Такая плановая и целенаправленная работа обусловлена подготовкой к созданию новой экспозиции, посвящённой христианской Ладоге.

На территории Ладоги в XII в. было построено шесть каменных церквей, в эпоху позднего Средневековья располагалось семь монастырей. К сожалению, икон того периода нет в нашем собрании, в основном преобладают памятники XIX – начала XX вв. с почитаемыми в нашей округе святыми, например, такими как Николай Чудотворец, Георгий Победоносец, Дмитрий Солунский, Иоанн Креститель и др.

Если до 2020 г. в области как закупочной, так и реставрационной деятельности мы могли положительно отметить достаточную стабильность в финансировании со стороны учредителя, то после 2020 г. финансирование по данным направлениям было полностью прекращено.

Так как продолжалась работа по созданию экспозиции «Ладога христианская», музей не смог прекратить деятельность по реставрации и вынужден был реставрировать часть необходимых для экспонирования музейных предметов за счёт средств, заработанных музеем от платной деятельности.

Исполнителями работ по реставрации икон в результате проведения конкурсных процедур являлись ведущие реставрационные центры, такие как ФГБУК «Всероссийский художественный научно-реставрационный центр академика И. Э. Грабаря» и АО «Межобластное научно-реставрационное художественное управление» в Москве, а также небольшие реставрационные мастерские ООО «ВЕРН» и «Амело» в Санкт-Петербурге.

В 2019 г. после долгого перерыва музей вновь вернулся к вопросу реставрации мебели из историко-бытовой коллекции музея. До этого только в 2012 г. был отреставрирован диван конца XIX – начала XX в., требующий срочной реставрации из-за очень плохой сохранности.

Ранее в музее существовала экспозиция, посвящённая купеческому быту Новолодожского уезда конца XIX – начала XX в. и пользующаяся большим спросом у посетителей. В 2012 г. экспозиция была закрыта по независящим от музея обстоятельствам. Многие годы после этого в музей продолжали поступать заявки от туристических групп с просьбой включить эту экспозицию в экскурсию. Теперь, возвращаясь к идее воссоздания купеческих интерьеров, музей понимает, что первоочередная задача – приведение предполагаемых к экспонированию предметов в экспозиционный вид.

Музейные предметы из коллекции редкой книги требуют особых условий хранения и экспонирования. Большинство книг в достаточно плохой сохранности, они деформированы, загрязнены и запылены, имеют разрывы, поздние и не всегда профессиональные подклейки. Книгам требуется как приведение в экспозиционный вид, так и, что, наверное, более важно, укрепление и придание прочности конструкции.

Ранее наш музей ни разу не отдавал на реставрацию предметы этой коллекции. В 2020 г. впервые отреставрирована книга «Служба святому Николаю, архиепископу Мир Ликийских, чудотворцу» второй половины XVIII в. Почему был выбран именно этот предмет? Условия хранения в нашем музее соответствуют принятым в музейной практике, но предметы поступали на учёт с разными степенями сохранности. На данном памятнике, единственном из всей коллекции редких книг, при осмотре обнаружили на бумаге многочисленные пятна чёрного цвета. Чтобы исключить возможность биологического поражения, было принято решение о проведении реставрационных работ.

С начала 2023 г. в Ленинградской области открылось государственное автономное учреждение культуры «Международный центр реставрации», так же, как и музей, подведомственное Комитету по сохранению культурного наследия. Теперь ситуация складывается так, что финансирование выделяется реставрационному центру, а музеи вынуждены выдавать предметы на реставрацию именно ему. Вроде бы на первый взгляд всё складывается хорошо. Но существуют скрытые проблемы. Во-первых, план реставрационного центра по количеству отреставрированных предметов в год достаточно небольшой (300 предметов в 2024 г.), а музеев в области много. Во-вторых, в реставрационном центре пока имеются реставраторы не по всем материалам, а некоторые, например, реставраторы мебели слишком перегружены. Многие реставраторы только получают аттестации. Связано это с тем, что центр находится достаточно удалённо от Санкт-Петербурга, где местных реставраторов просто нет, а реставраторам из города приходится доби-

раться до работы около двух часов. Не все готовы на такие условия. В-третьих, существует проблема с транспортировкой музейных предметов к месту реставрации. Маленькие музеи не могут позволить себе специализированные транспортные компании. Спасает только то, что страховые компании идут навстречу и разрешают вывозить предметы на собственном музейном транспорте и в сопровождении не вооружённой охраны, а охраны музея. Замечательным выходом из этой ситуации было бы приобретение специализированного транспорта для реставрационного центра, на котором и производились бы все транспортировки из музеев области.

Ещё одна животрепещущая тема, волнующая, наверное, каждый музей нашей страны – ГК МФ РФ. Работу по передаче сведений о музейных предметах основного фонда наш музей начал в 2015 г. В связи с этим сразу же возник проблемный вопрос – фотофиксация музейных предметов, являющаяся обязательным условием при регистрации предметов. На тот момент ставки фотографа в музее не существовало. Часть предметов сканировалась и фотографировалась самими хранителями коллекций, но это зачастую были любительские фотографии достаточно низкого качества, потому что у сотрудников не было ни умений фотографирования, ни современной техники, ни достаточного времени, учитывая большую нагрузку. В первое время выходили из ситуации посредством заключения соглашения на выполнение работ по фотофиксации музейных предметов со сторонними фотографами. Но сложности оставались, так как зачастую фотографа удавалось найти только в Санкт-Петербурге, он мог приехать для проведения фотосъёмки на ограниченный промежуток времени. Какое-то время нас устраивала подобная практика, но в процессе работы пришло понимание, что такой сотрудник должен быть в штате музея, потому что объём работы достаточно большой и постоянный.

Поэтому благодаря решению руководства, с января 2018 г. в штатном расписании музея-заповедника появилась новая ставка – художник-фотограф.

За шесть лет художником-фотографом проделана немалая работа – сфотографировано около 70 тысяч музейных предметов. Кроме того, силами художника-фотографа создаются афиши к музейным мероприятиям, флаеры, пригласительные билеты, каталоги выставок, виртуальные выставки.

Например, в связи с ситуацией по коронавирусу в стране музей получил распоряжение провести ночь в музее в 2020 г. в онлайн-формате. Методистом научно-просветительного отдела совместно с сотрудника-

ми отдела фондов и художником-фотографом создана видео экскурсия, посвящённая празднованию 75-летия Победы в Великой Отечественной войне «Старая Ладога в годы Великой Отечественной войны», получившая немало положительных и добрых отзывов с благодарностью.

В дальнейшем видеоэкскурсия была отправлена на I Международный кинофестиваль «Под покровом Божией Матери «Тихвинская», после которого партнёр кинофестиваля – Президентская библиотека имени Б. Н. Ельцина обратилась с просьбой разрешить включить данный фильм в копилку своего электронного фонда киноматериалов с целью использования в просветительских и образовательных целях.

Второй проблемой, связанной с передачей сведений о музейных предметах в ГК МФ РФ, является несоответствие самой информации о предметах в учётной документации. В большей степени это касается размеров, состояния сохранности, режиссерского описания предмета. Информация о предмете во всех документах должна быть одинаковой, или хотя бы не противоречить друг другу. Процедура приведения всей информации в соответствие небыстрая и требует немалых усилий. Во-первых, все вносимые в учётную документацию изменения должны быть обоснованными. Во-вторых, предложение о внесении изменений должно быть рассмотрено и либо поддержано, либо отклонено на заседании ЭФЗК. В-третьих, утверждённые членами комиссии изменения должны быть нормативно внесены в документацию. И только после всех этих операций информация о музейном предмете, не противоречащая информации о нём же в учётной документации, может быть отправлена в ГК МФ РФ.

Анализируя работу по передаче сведений в ГК МФ РФ, можно видеть, что в 2015 и 2016 гг. работа только начиналась, имелось ещё множество вопросов и неясностей, поэтому количество передаваемых предметов было совершенно небольшим. С 2017 г. начинается рост показателей. К 2018 г. утверждён план-график передачи сведений, с этого времени количество ежегодно регистрируемых предметов находится примерно на одном уровне. С 2020 г. произошёл спад, связанный с незначительным снижением нормы новых поступлений, обоснованным отсутствием «рабочих рук».

Согласно статье 2.3 Федерального закона от 3 июля 2016 г. № 357-ФЗ «О внесении изменений в Федеральный закон «О Музейном фонде Российской Федерации и музеях в Российской Федерации», вступившего в силу с 1 января 2017 г., сведения обо всех музейных предметах, принятых на учёт до вступления в силу указанного закона, должны быть переданы в ГК МФ РФ в срок не позднее 31 декабря 2025 г. Каждый музей

имеет план-график передачи сведений, наш музей не исключение. Мы ежегодно обязаны отправлять сведения о 17000 музейных предметов, квартальная норма, соответственно, составляет 4250 единиц.

Кроме того, согласно п. 12.4 Положения о Государственном каталоге музейного фонда, утверждённого приказом МК РФ от 1 декабря 2017 г. № 2012, предметы, принимаемые в фонд музея после 1 января 2017 г., должны быть внесены в Реестр Музейного фонда, то есть, зарегистрированы в ГК МФ РФ «в срок не позднее 60 (шестидесяти) календарных дней с даты присвоения номера первичного государственного учёта». На данный момент у нашего музея, согласно государственному заданию, норма пополнения коллекций составляет 1600 единиц в год.

После увольнения сотрудников отдела фондов (а происходит это достаточно часто) музейная норма остаётся прежней. Норму на каждого хранителя приходится повышать. Повышение норм каждого хранителя должно производиться обдуманно с оценкой реальной возможности выполнения сотрудниками данного вида работы в указанном количестве, рассчитываться согласно Типовым отраслевым нормам труда на работы, выполняемые в музеях и других организациях музейного типа, утверждённых приказом Министерства культуры РФ от 30.12.2014 г. № 2478. В настоящий момент норма дошла до предельного своего значения, и при следующем увольнении сотрудника и отсутствии нового кандидата на его место, придётся искать другой выход из сложившейся трудной ситуации.

Несмотря на все сложности, на 1 октября 2024 г. нашим музеем переданы в ГК МФ РФ сведения о 86 процентах музейных предметов основного фонда. Согласно государственному заданию, производится новый приём в коллекции, ведётся выставочная, экспозиционная, научная и издательская деятельность.

В 2020 г. музей-заповедник «Старая Ладога» утвердил и согласовал у учредителя – на тот момент Комитета по культуре Ленинградской области – план-график сверки наличия и состояния сохранности музейных предметов, входящих в основной и научно-вспомогательный фонды ГБУК ЛО «Староладожский историко-архитектурный и археологический музей-заповедник», с учётной документацией и учётными системами по состоянию на 30.06.2020 г. За 10 лет (до 2030 г.) предстоит проверить 151442 музейных предмета основного фонда, распределённых по девяти коллекциям и находящихся на ответственном хранении у пяти хранителей, и 11430 предметов научно-вспомогательного фонда. Таким образом, это будет первая полноценная сверка всего фонда, в ходе которой должны быть выявлены все несоответствия и внесены исправ-

ления. На данный момент проведена сверка коллекций – «Документы», «Фотодокументы», «Редкая книга» и «Живопись». В связи с постоянной сменой хранителей и большим количеством несоответствий в учётной документации сверку историко-бытовой коллекции, проходящую на данный момент, пришлось продлить ещё на один год.

В целом хочется отметить, что руководство музея заботится о своих сотрудниках. Все обеспечены достаточно хорошей техникой и благоприятными условиями, позволяющими на высоком уровне выполнять должностные обязанности.

ПРИМЕЧАНИЯ

[1] Игнатенко В. Ф. Создание музея в Старой Ладогe//Староладожский сборник. Вып. 2. СПб.-Старая Ладога, 1999. С. 109–148. Игнатенко В. Ф. Староладожский историко-краеведческий музей. Старая Ладога, 2019. 42 с.

[2] Губчевская Л. А. История музея в Старой Ладогe. Взгляд изнутри.//Староладожский сборник. Вып. 9. СПб.: Нестор-История, 2012. С. 5–24.

[3] Бойцова О. С. История создания и комплектования фондов Староладожского историко-архитектурного и археологического музея-заповедника//Староладожский сборник. Вып. 9. СПб.: Нестор-История, 2012. С. 25–35.

[4] Удалова Ю. В. Основа будущего в прошлом//Староладожский сборник. Вып. 12. Старая Ладога, 2021. С. 5–61.

[5] Мильчик М. И. Старая Ладога. Очерк градостроительной истории. Графические реконструкции и документы. СПб.: ЛООО «Сохранение природы и культурного наследия», 2014. С. 174.

[6] Там же. С. 112.

М. Х. Халимбекова,
Заместитель Генерального директора
ГБУ РД «Национальный музей Республики
Дагестан им. А. Тахо-Годи»
г. Махачкала

«К 100-летию Национального музея Республики Дагестан им. А. Тахо-Годи: традиции и инновации в сохранении и интерпретации естественно- исторического наследия»

Аннотация:

Данная статья обосновывает необходимость обеспечения преемственности традиционных форм трансляции и интерпретации природного и культурного наследия в сочетании с современными инновациями музейного дела; описывает практику и способы повышения эффективности естественно-научных экспозиций в выполнении своих социальных функций в условиях вызовов времени на опыте Национального музея Республики Дагестан им. А. Тахо-Годи.

Ключевые слова:

Естественно-научная экспозиция, многообразие, интерпретация, традиционное экспонирование, интерактивный, мультимедиа.

«On the 100th anniversary of the National Museum of the Republic of Dagestan named after A. Takhogodi: traditions and innovations in the preservation and interpretation of natural history heritage»

Abstract:

This article substantiates the need to ensure the continuity of traditional forms of broadcasting and interpretation of natural and cultural heritage in combination with modern innovations in museum business; describes the practice and ways to increase the effectiveness of natural science expositions in performing their social functions in the face of time challenges based on the experience of the National Museum of the Republic of Dagestan named after A. Takho-Godi.

Key words:

Natural science exposition, diversity, interpretation, traditional exposition, interactive, multimedia.

Национальный музей Республики Дагестан им. Алибека Тахо-Годи – крупнейшее и старейшее музейное объединение на Северном Кавказе и в Дагестане, – в 2025 г. отмечает свой вековой юбилей. Широкая сеть из 38 его филиалов развёрнута практически на всей территории республики и представляет богатейшую палитру культурно-исторического и природного наследия многонационального Дагестана.

В консолидированных фондах музейного объединения содержится более 190 тысяч экспонатов: произведения живописи и скульптуры, предметы традиционных ремёсел и декоративно-прикладного искусства, этнографическая коллекция, древние рукописи, уникальные артефакты из археологических раскопок, собрание холодного и огнестрельного оружия, ювелирных изделий и т. д.

Естественно-историческая экспозиция Национального музея им. А. Тахо-Годи сохранила преемственность идей и принципов, заложенных при создании музея более ста лет назад. Как свидетельствуют архивные документы, именно Дагестанский музейный комитет, развернувший под руководством наркома просвещения А. Тахо-Годи в 1923–1926 гг. масштабную деятельность по созданию музея, был организатором первых природоохранных мер, «выявления в Дагестане тех мест, которые, по их естественно-научной важности надлежит объявить заповедными». Был «поставлен вопрос об охране: ...Верхнего Гуниба с его знаменитой берёзовой рощей, интересных по фауне... части Богосского хребта у Чадо-Коло, ... местности, лежащей между аулами Карабудахкент и Губден, а также важных гнездовий... у Аграханского залива и ... Темиргойских озёр» [1, с. 446].

Сегодня мы обращаемся к событиям столетней давности. Сто лет назад при своём основании Дагестанский музей, как и многие другие музеи, выполнял в значительной степени научно-исследовательские задачи.

При этом изначально Дагестанский музейный комитет, наряду с экспедиционной деятельностью по сбору, описанию, комплектованию естественно-научных коллекций, изготовлению чучел, зарисовок, фотографированию, созданию иллюстрированных зоогеографических и историографических очерков был нацелен на широкое приобщение населения, общественности к природоохранной деятельности. «Дело охраны природы есть прежде всего дело самого населения – это поло-

жение должно быть взято, как лозунг, каждым учреждением и каждым лицом, имеющим соприкосновение с данным вопросом», – дословно отмечалось в бюллетени Дагестанского музейного комитета, который вышел в январе 1926 г. под редакцией организатора и первого директора Дагестанского музея Дмитрия Михайловича Павлова [2, с. 490].

Эти положения и идеи не теряют своей актуальности. В условиях современных реалий, связанных с ухудшением экологической ситуации, изменением климата, природными катаклизмами, в т. ч. антропогенного характера, возрастает роль естественно-исторических музеев и отделов в выполнении социальной функции – экологическом просвещении населения, устойчивом развитии современного общества.

С учётом этих тенденций развития системы экологического просвещения посетителей музейными средствами, выработки новых форм работы коммуникаций с посетителем, в 2023–2024 гг. в рамках нацпроекта «Цифровая культура» проведена полная реэкспозиция Зала природы Национального музея.

Дагестан, и в целом Кавказ, по биологическому разнообразию, богатству животного и растительного мира входят в список наиболее важных территорий планеты – «горячих точек биоразнообразия» (Biodiversity Hotspots), требующих сохранения [3, с. 4].

Уникальное многообразие Дагестана, где проживает около ста народностей, в том числе около сорока коренных народностей и этнических групп со своей самобытной культурой, языками, традициями и особенностями уклада жизни – исторически связано с необыкновенным разнообразием физико-географических зон и природных ландшафтов, от Прикаспийской низменности равнинного Дагестана, находящейся на 28 м ниже уровня Мирового океана, полосы предгорий, внутригорным Дагестаном с его каньонами, ущельями и теснинами и до вершин Главного Кавказского хребта высокогорного Дагестана, высотой более 4 тыс. м.

Закономерно, что концепция экспозиции обновлённого Зала природы основана на идее единства природы, общества и человека, взаимодействия природы и культуры и формулы: «Сохранение многообразия – основа устойчивого развития».

Традиционное экспонирование на основе натуральных образцов: коллекционное, ландшафтное, в т. ч. диорама, дополнено в обновлённой экспозиции современными интерактивными и мультимедийными технологиями: информационные панели, интерактивные проекции, 3D анимация животных в естественной среде со звуковыми эффектами, инсталляция «Интерактивный пол», иллюстрирующая особенности ланд-

шафтов Дагестана, привлекательные для посетителей познавательные, развивающие игры, очки виртуальной реальности. Всё это усиливает информационную насыщенность, аттрактивность и эмоциональные впечатления посетителей.

Экспозиция снабжена обширным научно-вспомогательным материалом. В интерактивных панелях и проекционных площадках зала отражена актуальная информация о многообразии природных зон и ландшафтов республики, её растительного и животного мира, уникальных заповедных зонах, природе Каспийского моря и его особенностях. Посетители самостоятельно знакомятся с фото- и видеоархивом флоры и фауны, природных памятников, заповедников и заказников, страницами электронной версии Красной книги Дагестана, становятся активными исследователями, а не пассивными наблюдателями, приобретая новые знания и опыт.

Сохранение оптимального баланса методов и приёмов традиционной и инновационной презентации естественно-научной экспозиции – необходимое условие её эффективности.

Проведённая в ходе реэкспозиции научно-исследовательская работа с фондовыми материалами выявила новые сведения, связанные с комплектованием музейных фондов при его основании, около ста лет назад.

В коллекции живописи музея внимание привлекли работы Александра Николаевича Формозова (1899–1973 г.), художника-анималиста, учёного-зоолога, профессора, доктора биологических наук, датированные 1924 г. На картинах представлены зарисовки (акварель, тушь): «Альпийская галка», «Стрепет», «Охота на бакланов (*Phalacrocorax carbo*) с примитивными чучелами на морском побережье близ г. Махачкалы 18.06.1924 г.»

Изучение архивных материалов показало, что Александр Николаевич в 1924–1925 гг., будучи студентом Московского государственного университета и сотрудником Дарвиновского музея, вместе со своими сокурсниками: Владимиром Гептнером, Львом Бёме (в будущем также известными учёными) участвовали в первых зоологических экспедициях по Дагестану по сбору материалов для комплектования Дагестанского музея.

Как повествуют записи из дневников и писем, собранные и опубликованные сыном А. Формозова: «В итоге поездок (по Дагестану) были собраны богатые коллекции, частью оставленные в местных музеях, частью отвезённые в Москву. Бёме обрабатывал материалы по птицам, Гептнер и Формозов – по млекопитающим. Большая статья «Млекопи-

тающие Дагестана», подготовленная Гептнером и Формозовым, когда они были студентами, вышла лишь в 1941 г., когда оба стали профессорами. («Александр Николаевич Формозов. Жизнь русского натуралиста») [4]. Цикл статей, посвящённых экспедиционным исследованиям, вышла в журнале «Дагестан» [5].

В фондах живописи хранятся экспедиционные зарисовки и альбомы Владимира Ивановича Марковина, известного российского учёного, краеведа, художника, писателя, автора популярного сборника рассказов «Дорогами и тропами Дагестана». Владимир Иванович в 40–50-е гг. прошлого века работал в Дагестанском краеведческом музее и внёс значительный вклад в его становление и формирование естественно-научной коллекции.

Одним из итогов проведённой научно-исследовательской работы стал внутримузейный проект «Из истории музея», призванный сохранить и донести до современной аудитории наиболее важные и интересные страницы истории комплектования музейных фондов и людей, внёсших в это вклад. Началом реализации проекта стало создание специального раздела «Из истории музея» в обновлённом зале природы, где представлены живописные работы, связанные с природными объектами А. Н. Формозова, сделанные для музея более ста лет назад, пейзажи В. И. Морковина, Д. А. Капаницына (40–60-е гг. XX в.).

Включение художественных произведений в естественно-научную экспозицию позволяет расширить диапазон средств интерпретации наследия и воздействия на аудиторию музея, и, как показывает практика, вызывает большой интерес посетителей. Мониторинг и выборочный срез, проведённый нами в сентябре-октябре 2024 г., показал возросший интерес к экспозиции посетителей, и в первую очередь семейных посещений родителей с детьми.

Работа по реэкспозиции зала природы проводилась в тесном взаимодействии с учёными – биологами Дагестанского государственного университета, Дагестанского научного центра РАН, Государственным природным заповедником «Дагестанский», что положило начало тесному сотрудничеству по реализации научно-просветительских и культурно-образовательных программ для детей и молодёжи.

В ходе реэкспозиции значительно пополнилась зоологическая коллекция музея, в ней появились подаренные музею-заповеднику тур, индийский дикообраз, камышовый кот, розовый фламинго, кудрявый пеликан и т. д.

Основоположник теории интерпретации Фримен Тилден определял её как образовательную деятельность, направленную на раскрытие зна-

чений и отношений посредством использования оригинальных объектов, личного опыта и иллюстративных средств массовой информации, а не просто передачи фактической информации [6].

На базе экспозиции развиваются образовательные, научно-познавательные, природоохранные, экологические проекты, тематические выставки. Музей начал активно работать со школами, практиковать музейные уроки, запущен естественно-научный лекторий для школьников. Ключевыми в этой деятельности стали программы, конкурсы, направленные на экологическое просвещение.

Таким образом, обновлённая, с использованием мультимедийных и интерактивных технологий, экспозиция позволила расширить перечень музейных средств для интерпретации природного наследия, осуществления своих социальных функций и оказания влияния на формирование общественного сознания.

Значимая часть этой работы – вопросы интеграции музея в туристское пространство. В условиях активного роста турпотока в Дагестан, Национальный музей и его филиалы, расположенные в уникальных этнокультурных центрах Дагестана, стали важной частью действующих в республике туристских маршрутов.

Экспозиция природного наследия Национального музея в разные годы менялась, и сегодня в обновлённом варианте определены приоритеты, позволяющие сохранить преемственность лучших традиций и практик, заложенных при основании музея, и при этом соответствовать логике развития нашего общества, шагать в ногу со временем, быть привлекательными для самой разной музейной аудитории.

Популяризация научной картины мира, основанного на единстве природы, общества и человека. Неформальное естественно-научное образование детей и молодёжи с использованием различных музейных средств интерпретации природного наследия.

1. Формирование музейными средствами экологической культуры ответственного отношения населения к окружающей среде и сохранению природного наследия.

2. Это соотносится с общей тенденцией, которая отмечается в научной литературе о том, что музеи природы во всём мире претерпевают новый расцвет в связи со всё большим интересом населения к проблемам сохранения биологического разнообразия и глобального ухудшения экологической обстановки. Поэтому разработка современной модели функционирования естественно-научного музея как центра экологической культуры весьма актуальна [7].

3. С учётом значительного роста туристических потоков в Даге-

стан, просветительское и интеллектуальное разъяснение значимости природного и культурного наследия, как важнейшего фактора развития туризма.

Литература

1. Становление музейного дела в Дагестане. Архивные документы и материалы/Доного Х–М. – Махачкала: АЛЕФ, 2020 – с. 446/Дагестанский музей. Бюллетень 1, Махачкала, октябрь 1924 г. Издание Дагестанского музейного комитета. Махачкала, Инженерная 45. Под ред. директора Дагестанского музея.
2. Там же – с. 490/Дагестанский музей. Бюллетень 2, Махачкала, январь 1926 г. Издание Дагестанского музейного комитета. Махачкала, Инженерная 45. Под ред. директора Дагестанского музея.
3. Красная книга Республики Дагестана/Карачаев Н. А., Магомедов М.-Р. Д., Муртазалиев Р. А., [и др.] – Махачкала: Типография ИП Джамалудинов М. А., 2020. – с. 4.
4. Формозов А. А./«Александр Николаевич Формозов. Жизнь русского натуралиста»//Т-во научных изданий КМК – 2006, (<https://iknigi.net/avtor-aleksandr-formozov/159897-aleksandr-nikolaevich-formozov-zhizn-russkogo-naturalista-aleksandr-formozov/read/page-4.html>/11.08.2024).
5. Ж-л «Дагестан» № 1/172; № 2/173/2022 (с. 12–17); № 3/174/2022 (с. 22–29).
6. Финкельштейн И./Интерпретация как форма сохранения и популяризации культурного наследия//«Oriental Art and Culture» Scientific-Methodical Journal/ISSN 2181–063X//Volume 4, Issue 2/April 2023/19.09.2024. 23:13.
7. Клюкина А. И. «Естественно-научный музей как центр формирования экологической культуры» <https://www.dissercat.com/content/estestvennonauchnyi-muzei-kak-tsentr-formirovaniya-ekologicheskoi-kultury/11.08.2024>.

Содержание

| | |
|---|----|
| Ф. Б. Алиев. Краткий обзор коллекций керамических археологических находок по раскопам в округе Дербента | 3 |
| Х. А. Алиханова. Методика и особенности проведения детской обзорной экскурсии | 7 |
| Н. А. Аскендерова. История города в музейных проектах | 11 |
| Е. А. Ильинова. История формирования коллекции работ Хамида Савкуева в фондах Северокавказского филиала Государственного музея востока. | 16 |
| К. С. Лучина. Оживить прошлое: формирование историко-бытовой коллекции музея-заповедника «Старая Ладога» и открытие экспозиции о купечестве. | 28 |
| Э. А. Асланбекова, А. К. Махадов. Актуальные стратегии в области охраны культурного наследия | 35 |
| Е. А. Романова. Опыт графической реконструкции кирпичной печи XVI в.(по результатам археологических раскопок 2023–2024 гг. в Твери) | 44 |
| Ю. В. Удалова. Коллекции музея-заповедника «Старая Ладога»: постановка проблем в области комплектования, изучения и сохранения | 54 |
| М. Х. Халимбекова. «К 100-летию Национального музея Республики Дагестан им. А. Тахо-Годи: традиции и инновации в сохранении и интерпретации естественно-исторического наследия» | 69 |

Министерство культуры Республики Дагестан
ГБУ РД «Дербентский государственный историко-архитектурный
и археологический музей-заповедник»

Научное издание

ВСЕРОССИЙСКАЯ НАУЧНО-ПРАКТИЧЕСКАЯ КОНФЕРЕНЦИЯ

«МУЗЕЙ И НАСЛЕДИЕ. МУЗЕИ В ПРОСТРАНСТВЕ КУЛЬТУРЫ ДРЕВНИХ И ИСТОРИЧЕСКИХ ГОРОДОВ И ПОСЕЛЕНИЙ»

ДОКЛАДЫ ВСЕРОССИЙСКОЙ
НАУЧНО-ПРАКТИЧЕСКОЙ КОНФЕРЕНЦИИ
10 октября 2024 г.

Издается в авторской редакции

Верстка – ИЦ «Мастер»
Махачкала, ул. Даниялова, 42.
Тел.: +7 909 48-28-752, (8722) 68-51-51

Издательский Центр «Мастер»
Махачкала, ул. Даниялова, 42.
Тел.: +7 909 48-28-752, (8722) 68-51-51

ISBN 978-5-6051120-0-6



Формат 60 x 84/16. Гарнитура Times.
Печать офсетная. Бумага офсетная.
Усл. печ. л. 4,53. Уч. – изд. л. 4,45.

Тираж 20 экз. Заказ № 2034



Дербентский государственный
историко-архитектурный
и археологический музей-заповедник

368600, г.Дербент, ул.Рзаева, 7

Email: info@derbentmuseum.ru

Tel.: +7 872 298 9223

<https://derbentmuseum.ru/>

г.Дербент